

„Ha nem tudod,
Milyen kikötő felé igyekszel,
A szelek nem segítenek.”

Seneca

Zalaszentgyörgy

TELEPÜLÉSFEJLESZTÉSI KONCEPCIÓ

2006



Zalaszentgyörgy

TELEPÜLÉSFEJLESZTÉSI KONCEPCIÓ

TSz:0108/2005

Készítette Zalaszentgyörgy Község Önkormányzatának megbízásából

Az Önkormányzat részéről:

Kovács Dezső Polgármester

Szakértők:

Wittek Krisztina
Bubicsné Pethő Ibolya
Hevesné Torondy Rita
Wettstein Miklós
Dima András

Településtervező építészmérnök
Tájtervező
Környezetvédelem
Közlekedéstervező
Közműtervező

Budapest, 2006. február hó



TARTALOMEGYZÉK:

I. BEVEZETÉS	4
1. ELŐZMÉNYEK	4
2. A TELEPÜLÉSFEJLESZTÉSI KONCEPCIÓ FOGALMA ÉS CÉLJA	4
II. ZALASZENTGYÖRGY BEMUTATÁSA	5
III. HELYZETELEMZÉS	6
1. ZALASZENTGYÖRGY TÁRSADALMI ÖSSZETÉTELÉNEK ÉS HELYZETÉNEK VIZSGÁLATA	6
a. Demográfiai jellemzők	6
b. Humán erőforrások	8
c. Szociális ellátás, szociálpolitika	9
d. Vallás, kisebbségek	10
e. Közélet, tájékoztatás, civil szervezetek	11
f. Kultúra, hagyományok	12
2. ZALASZENTGYÖRGY GAZDASÁGÁNAK ÉS ÖNKORMÁNYZATI GAZDÁLKODÁSÁNAK VIZSGÁLATA	13
a. Gazdaság	13
b. Mezőgazdasági termelés	13
c. Önkormányzati társulások	13
d. Önkormányzati gazdálkodás	14
e. Turizmus	14
3. ZALASZENTGYÖRGY TERMÉSZETI ÉS MŰVI KÖRNYEZETÉNEK VIZSGÁLATA	15
a. Településtörténet	15
b. Területhasználat, településszerkezet, beépítés	17
c. Épített értékek	17
d. Táj adottságok	18
e. Úthálózat, közlekedés	22
f. Környezetvédelem	24
g. Közművek	25
IV. TÉRSÉGI ÖSSZEFÜGGÉSEK	26
1. ZALA MEGYE	26
2. KISTÉRSÉGI KAPCSOLATOK ÉS PROGRAMOK	29
a. Zalaegerszeg statisztikai térség	29
V. ZALASZENTGYÖRGY ADOTTSÁGAINAK ÉRTÉKELÉSE – SWOT ANALÍZIS	31
VI. JÖVŐKÉP, CÉLFA	34
CÉLFA	35
VII. FEJLESZTÉSI PRIORITÁSOK	36
VIII. FEJLESZTÉSI PROGRAMIRÁNYOK	37
1. LAKÓTERÜLET-FEJLESZTÉS	37
2. A FALU KÖZPONTJÁNAK ÉS KÖZÖSSÉGI TEREINEK KIALAKÍTÁSA	37
3. GAZDASÁG ÉLÉNKÍTÉSE	37
4. TÁJRENDEZÉSI JAVASLAT	38
5. KÖRNYEZETVÉDELMI JAVASLAT	40
6. HULLADÉKGAZDÁLKODÁS	41
7. TURIZMUS BŐVÍTÉSE	41
8. KÖZÚTI KAPCSOLATOK FEJLESZTÉSE:	43
9. KÖZMŰPROGRAM	43
KÉRDŐÍVEK EREDMÉNYEI 2005. ZALASZENTGYÖRGY	45



I. Bevezetés

1. Előzmények

Zalaszentgyörgy Önkormányzata megbízta az Építész Bt-t az épített környezet alakításáról és védelméről szóló 1997. évi LXXVIII. törvény alapján Zalaszentgyörgy településfejlesztési koncepciójának és teljes körű rendezési terveinek, valamint helyi építési szabályzatának elkészítésével. A Megbízó vállalta a településre vonatkozó adatok, térképek, előzetesen készült tervek teljes körű szolgáltatását, a folyamatos szakmai kapcsolattartást, valamint a lakossági egyeztetések lebonyolítását.

A településen 2005-ben falutábort rendeztek a Szent István Egyetem Ybl Miklós Műszaki Főiskolai Kar hallgatói számára. A településrendezési tervekhez vizsgálatokat, vázlatokat, fényképeket készítettek. Ezeket a munkákat felhasználjuk.

ADATOK:	Lakosságszám:	420 fő
	Belterület:	126 ha
	Külterület:	900 ha
	összesen:	1026 ha
	Lakások száma:	142 db
	Intézmények:	Körjegyzőségi Hivatal, óvoda, művelődési ház, könyvtár, templom, sportpálya

Zalaszentgyörgy, Kávás és Zalaboldogfa Községek körjegyzőségi székhelye: Zalaszentgyörgy.

2. A településfejlesztési koncepció fogalma és célja

A településfejlesztési koncepció fogalmát a 1997. évi LXXVIII. törvény így határozza meg: „a településrendezési tervet megalapozó, az önkormányzati településfejlesztési döntéseket rendszerbe foglaló, önkormányzati határozattal jóváhagyott dokumentum.”

A településfejlesztési koncepció a település küldetését, jövőképét, fenntartható fejlesztésének főbb irányait, átfogó célkitűzéseit, prioritásait, a hosszú távú (10-15 évre szóló) stratégiai cselekvéssorokat nagy vonalakban meghatározó komplex, a társadalmi, gazdasági és fizikai környezet szempontjait a fenntartható fejlődés jegyében integráló dokumentum, amely alapjául szolgál a közép és rövid távú fejlesztési tervezésnek, valamint a rendezési terveknek is.

Zalaszentgyörgy távlati sorsát vázolja fel és részben meghatározza jelen fejlesztési koncepció. Célja, hogy a fenntartható fejlesztés jegyében a környezeti-ökológiai egyensúly biztosításával, a meglévő táji és épített értékek megóvásával és rendeltetésszerű hasznosításával, ezzel összefüggésben a gazdasági érdekek figyelembevételével megalapozza a település fejlődését. Így biztosítható a település népességmegtartása, sőt a népesség mérsékelt növekedése, az elöregedés megakadályozása, az itt élők életminőségének javulása.

A településfejlesztési koncepció elkészítésében résztvevők köre:

1. A helyi társadalom: a helyi lakosság, vállalkozók
2. Zalaszentgyörgy Község polgármestere, önkormányzati képviselő-testülete
3. Bevont külső szakértők



II. Zalaszentgyörgy bemutatása

Zalaszentgyörgy első okleveles említése **1326**-ból származik. A település a nevét a Zala folyóról és a templom védőszentjéről, Szent Györgyről kapta.

Zalaszentgyörgy község Magyarország Nyugat-Dunántúli régiójában, Zala megyében, az osztrák és szlovén határtól mindössze 15-30 km-re a Zala folyó bal partján fekszik. A település kitűnő közlekedési helyzetben van: a 76-os úttól néhány kilométerre, a Bagod-Zalalövő út mellett fekszik. A településnek vasútállomása van a Zalaegerszeg – Zalalövő vasútvonalon. A legközelebbi városok keletre Zalaegerszeg, nyugatra Zalalövő, délre Lenti, északra Körmend.

A település a Zala három teraszszintjén helyezkedik el. A Kemeneshát itt ér véget, annak a Zala völgyére meredeken leereszkedő dombvonulatai határolják, melyeket a folyóra merőlegesen kifutó patakok szabdalnak fel. A közeli Zél-patak vizét megduzzasztva valóságos tósorteret találunk Zalaszentgyörgy nyugati oldalán. Éghajlata mérsékelt hűvös-mérsékelt nedves.

Zalaegerszeg a megyeközpont, a településtől 15 km-re található, a lakosság jelentős része ide jár dolgozni.

A faluban nagyobb népességmozgás 1960-tól a Tsz megalakulásától tapasztalható. Általános iskolája nincs a falunak, - bár korábban volt, - a gyerekek Bagodba járnak iskolába. A faluban óvoda, házi orvos, fogorvos működik. A kultúrházban klubkönyvtár és internetezési lehetőség van. Sportolási lehetőséget biztosít az önkormányzat épülete mögötti focipálya és tekepálya. A településnek nagy népszerűségnek örvendő focicsapata, tekecsapata, női kézilabdacsapata és asztalitenisz csapata van.

Jelentősebb civil szerveződések a Vöröskereszt, az ifjúsági klub, a horgászegyesület, a polgárőr csoport és a sport klub.

A településen 450 ember él. A lakosság 58%-a aktív korú, 20% nyugdíjas, míg 22% fiatal és gyermekkorú.

Zalaszentgyörgy számos természeti és épített értékekkel rendelkezik. Legrégibbi megmaradt emléke a többször átépített XIII. századi templom, melyet több százados sírkert vesz körül. A XIV. században a faluhoz tartozó Zélpusztán körtemplomot építettek, mely romos állapotában is impozáns látványt nyújt. A kápolna mellett termelés során kialakult egyedi tájérték, hagyományos kétszintes magtár található. A dombtetőn négyzet alaprajzú harangtorony koronázza a település látképét. A természeti értékek legjelentősebbje a számos halastó, a falut behálózó patakok és a környező összefüggő erdőterületek, melyek egyben a környezetminőség megőrzésének zálogai.



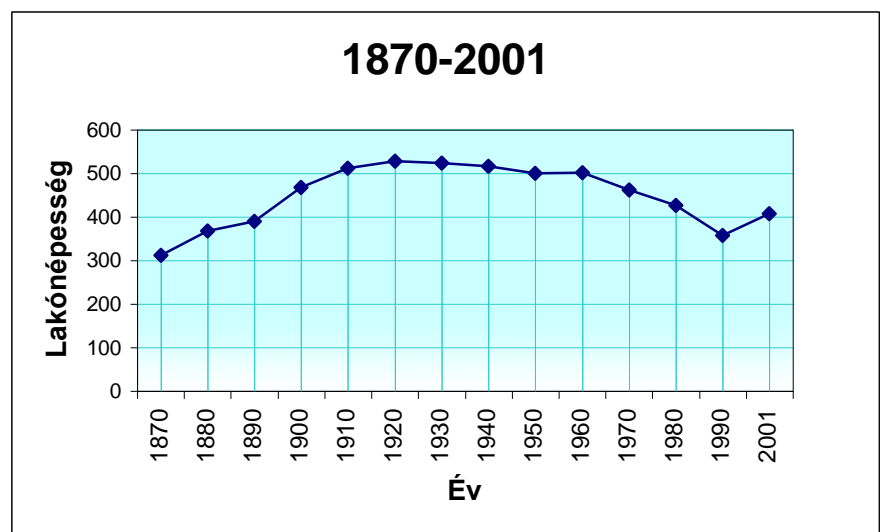
III. Helyzetelemzés

1. Zalaszentgyörgy társadalmi összetételének és helyzetének vizsgálata

a. Demográfiai jellemzők

Zalaszentgyörgy lakossága 1870 és 1920 között dinamikusán, 216 fővel nőtt, majd ezt követően 1990-ig lassú ütemben csökkent. A népesség száma ekkor volt minimális, 358 fő, majd ezt követően ismét növekedett, a Zalaegerszegről kiköltözők számának jelentős, valamint a természetes szaporodás mérsékelt emelkedése folytán.

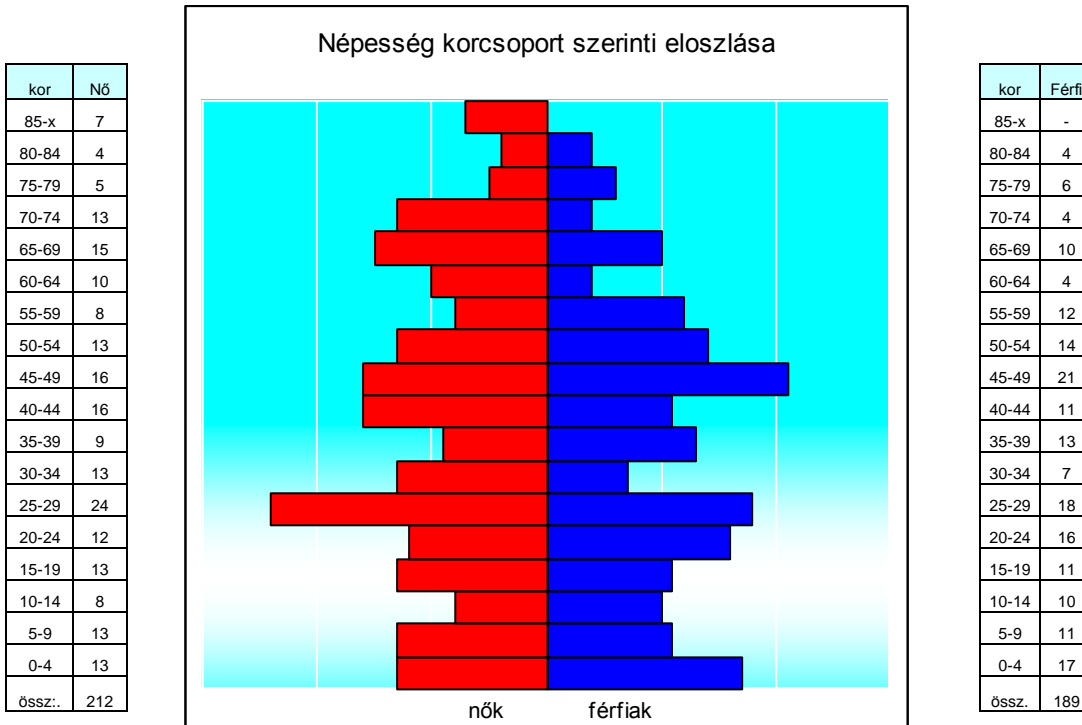
Év	Lakónépesség fő
1870	312
1880	367
1890	389
1900	468
1910	512
1920	528
1930	523
1941	516
1949	500
1960	501
1970	462
1980	427
1990	358
2001	407



	Zala-szentgyörgy	Megyei közs.	Zalaegerszeg	Zala megye		Zala-szentgyörgy	Megyei közs.	Zalaegerszeg	Zala megye
Migráció 1970-1980	-14%	-10%	+19%	+1%	Term. Szaporodás ill. fogyás 1970-1980	+7%	-1%	+9%	+3%
Migráció 1980-1990	-14%	-7%	+4%	-2%	Term. Szaporodás ill. fogyás 1980-1990	-3%	-5%	+3%	-2%
Migráció 1990-2001	+16%	+4%	-0,1%	+2%	Term. Szaporodás ill. fogyás 1990-2001	+4%	-8%	-2%	-5%

A lakosság életkor szerinti megosztása 2001-ben:

KSH adatok



A **település demográfiai mutatóit** vizsgálva megállapíthatjuk, hogy a településen az utóbbi évtizedben – ellentétben az ország falvaival – növekedett a lakosság létszáma.

A **természetes szaporodás** a 1970 és 1990 között a megyei tendenciáknak megfelelően változott, azonban 1990 óta a megyei tendenciától eltérően pozitív, ami azt jelenti, hogy a faluban megindultak az előregedést kiegyensúlyozó folyamatok.

A **vándorlási egyenleg** jelenleg pozitív (+16%), a megye többi községéhez képest kiugróan magas (4%), míg Zalaegerszegen a közelmúltban vált negatívvá, tehát itt is megkezdődött a lakosság kitelepülése a megyeszékhelyről a környező községekbe.

2001-ben a 15 év alattiak aránya Zalaszentgyörgyön 17,9 %, míg a kistérségben 15,6 %. Ezzel párhuzamosan a 60 év felettek aránya a faluban 20,5 %, mely megfelel a kistérségi átlagnak (20 %). Tehát a község népessége a fiatal generáció magasabb népességének köszönhetően kevésbé elöregedő, mint a környező településeken.

b. Humán erőforrások

Zalaszentgyörgyön jelenleg nem működik általános iskola, a gyermekek Bagodba járnak át, középfokú oktatási intézményekkel legközelebb Zalaegerszeg rendelkezik. Munkalehetőség Zalaegerszegen, Bagodon és Körmenden található, ennek köszönhetően nem számottevő a munkanélküliség a faluban.

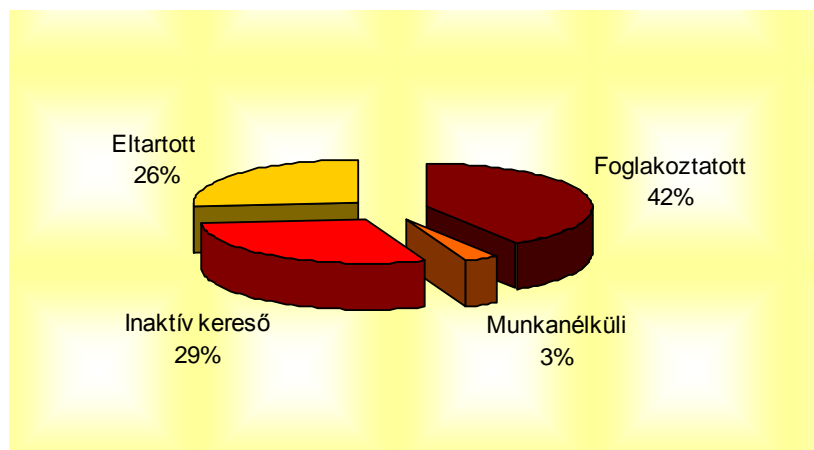
	Zalaszentgyörgy	Megyei községek	Zalaegerszeg	Zala megye
15-x évesek elvégezték az ált. isk. 8 osztályát	89,7%	81,8%	92,9%	87,5%
18-x évesek érettségiztek	28,3%	20,9%	44,8%	33,6%
25-x évesek diplomáztak	5,8%	4,8%	15,1%	10,1%

A 15 évnél idősebb lakosság mintegy 90%-a része végezte el az általános iskola 8 osztályát, a 18 évesnél idősebbek 28 %-a rendelkezik érettségivel, és a 25 éven felüliek 6 %-a szerzett főiskolai vagy egyetemi végzettséget. Ezek az adatok lényegesen kedvezőtlenebb képet mutatnak, mint akár a megyei, akár a kistérségi átlag, viszont a megye községeinek átlagánál némiképp kedvezőbb.

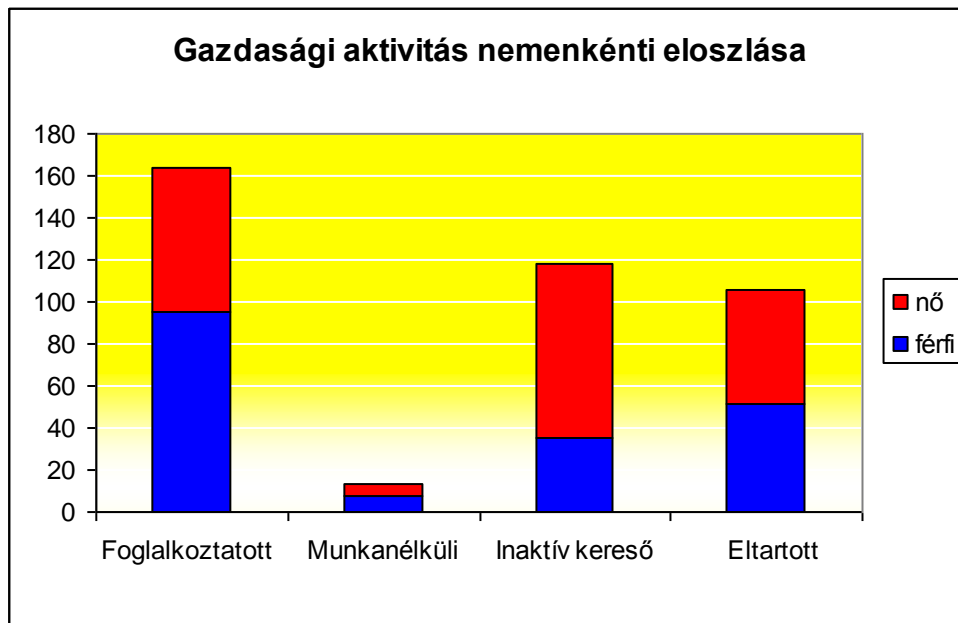
Foglalkoztatott lakónépesség 164 fő, az összlakosság 40,9 %-a. Magasabb a megyei átlagnál, ami 31%. A 164 főből 40 fő dolgozik helyben (24 %), többségük férfi (25 fő) illetve 30 és 50 év közötti. 124-en (76 %) ingáznak, nagy részük Zalaegerszegen, Bagodon és Körmenden dolgozik. Jelentős foglalkoztató a zalalövői Lövényomda. Tehát a helyi munkalehetőség ellenére is a dolgozók háromnegyede, különösen magas arányban a 15 és 30 év közötti népesség jár el más településre dolgozni.

Regisztrált munkanélküliek száma Zalaszentgyörgyön 2001-ben 13 fő. 2005-ben 20 fő szerepelt a nyilvántartásban. Nyaranta a mezőgazdasági idénymunkáknak köszönhetően csökken a számuk.

A népesség gazdasági aktivitás szerinti összetételét mutatja be a következő grafikon.



	Foglalkoztatott	Munkanélküli	Inaktív kereső	Eltartott
összesen	164	13	118	106
férfi	95	8	35	51
nő	69	5	83	55



Az aktív dolgozó népességben a férfiak, míg az inaktív keresők csoportjában a nők aránya magasabb. Ez megfelel az országos tendenciáknak.

A Zalaegerszegen megszűnő munkahelyek természetesen növelik a munkanélküliséget a környék falvaiban is.

c. Szociális ellátás, szociálpolitika

Önkormányzati szolgáltatások, intézmények:

- **Egészségügyi ellátás**
 - **házi orvos** rendel a faluban, aki egyben gyerekorvos is.
 - **Szakorvos** csak Zalaegerszegen rendel, fogorvos azonban van a településen.
 - **Kórház** legközelebb Zalaegerszegen működik, szakorvosi ellátásban többnyire itt részesülhetnek a Zalaegerszeg agglomerációhoz tartozó települések lakói.
 - A körzeti **gyógyszertár** megszűnése óta a gyógyszerellátást az orvos saját rendelőjében tartott készletről, „kézipatikából” biztosítja.
- **Oktatási intézmények**
 - **Bölcsöde** legközelebb Zalaegerszegen működik.
 - A faluban 30 férőhelyes **óvoda** van, 26-30 kisgyermekkel foglalkoznak, a zalaszentgyörgyiek mellett kávási sőt néhány zalalövői gyerekekkel. Az óvoda hosszútávon a jelenlegi helyen marad, noha főút mellett helyezkedik el.
 - Zalaszentgyörgyön **általános iskola** nincs, 6-8 gyerek jár a faluból a Bagodi Általános Iskolába. A környéken még Zalalövön és Salomváron található általános iskola.
 - **Középiskolák** Zalaegerszegen, Szombathelyen és Keszthelyen található, de a térségből a fiatalok továbbtanulás szempontjából a Zalaegerszegi iskolákat részesítik előnyben.
- **Anya- és Gyermekvédelmi** szolgálatnak az Egészségház biztosít helyet. A kisgyermekes és a veszélyeztetett családokhoz a védőnők rendszeresen kijárnak.



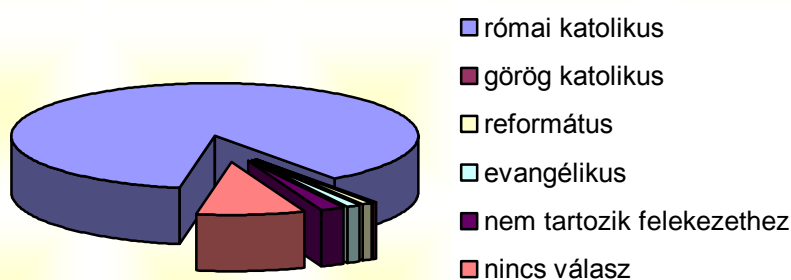
- **Nyugdíjas klub** 2005. december óta működik. A Kultúrházban havonta egyszer vasárnapi napon programot szerveznek (karácsony várás, tollfosztás, stb.).
- **Falugondnoki szolgálat** jelenleg nem működik a településen, de az önkormányzat tervezi a szolgálat szervezését, mellyel a lakosság közszolgáltatások színvonalát kívánják emelni.
- A **falugazdász** körzeti feladatokat lát el, 2 hetente tart fogadóórát a községben, melynek során tartja a kapcsolatot a helyi östermelőkkel, mezőgazdasági vállalkozókkal.
- **Posta** a Takarékszövetkezet épületében, majd a Hivatal épületében működött, 2004-ben – mint más kistelepülésen – megszüntették.

d. Vallás, kisebbségek

A lakosság döntő többsége római katolikus vallású, néhány református, evangélikus lakos él a településen.

A falu határában álló templomot körülvevő szép régi temető számára 1998-ban ravatalozót építettek.

Népesség vallás szerinti megoszlása



Római katolikus	Görög katolikus	Református	Evangélikus	Nem tartozik felekezethez	Nincs válasz
350	1	3	5	7	35

Zalaszentgyörgy lakossága a 2001 évi népszámlálás adatai alapján egyöntetűen magyar, a kisebbséget és a nemzetiséget egyaránt mindössze 1-1 fő jelenti.



e. Közélet, tájékoztatás, civil szervezetek

Zalaszentgyörgy intenzív közélettel bír. Az óvodásoktól a felnőtt lakosságig mindenki számára megrendezésre kerülnek olyan rendezvények, ahol az aktuális korosztály és/vagy minden korosztály megtalálja a maga szórakozási, kikapcsolódási lehetőségeit. Fontos megemlíteni, hogy lakosság a szervezésből is aktívan veszi ki a részét. A zalaszentgyörgyiek nagy része elégedett a helyi önkormányzat tájékoztatásaival, amely a falu közügyeivel foglalkozik. A kulturális rendezvények színhelye általában a kultúrház, ám a sportpályán, a templomban, az óvodában, stb. is szerveznek rendezvényeket. A rendezvények közül számottevőek az óvodások anyák napi és évzáró ünnepe, a karácsonyi koncert a templomban, a búcsú, a szüreti felvonulás és a nyugdíjasok ünnepe.

A faluban található civil szervezetek:

- **Vagyonvédelmi és Bünmegelőzési Egyesület**

- Székhelye: Kossuth u. 99.

- **Sportegyesület**

- Székhelye: Kossuth u. 4.

- Alapítás éve: 1923

- Újjáalapítás éve: 1965.

- Létszáma: 112 fő (labdarúgás: megyei osztály 16 fő, ifjúsági csapat 18 fő, serdülő csapat 19 fő, női kézilabda csapat 21 fő, tekecsapat 9 fő)

- Tevékenységi kör: Labdarúgás, asztalitenisz, sakk, teke, női kézilabda

- **Vöröskereszt**

- Létszáma: 28 fő

- **Tűzoltó Önkéntes Egyesület**

- Alapítás éve: 1913

- Létszáma: 17 fő

- Tevékenységi kör: Szertár üzemeltetése, szerelések

- **Ifjúsági klub**

- Létszáma: 37 fő

- **Gyertyafény Kórus**

- Létszáma: 30 fő Szentgyörgyről és a környékbeli falvakból.

- Hetente egyszer próbálnak a Kultúrházban, rendszeresen tartanak előadásokat a kultúrházban, és énekelnek ünnepeken a templomban.

- **Horgászegyesület**

- Alapítás éve: 1910

- Létszáma: 37 fő



f. Kultúra, hagyományok

A kulturális rendezvények színhelye a Kultúrház, mely könyvtári és internetezési funkciókon túlmenően turisztikai funkciókat is ellát.

A közösségi élet kedvelt színhelye, a központban található sporttelep, mely burkolt kosár-, teke- és füvesített labdarúgópályából áll. A pályák öltözői a Polgármesteri Hivatal alatt találhatóak.

Az önkormányzat tervezi a Kossuth u. 32. alatt a helyi hagyományos életmód körülményeit bemutató tájház kialakítását, mely részben tradicionális boronaeépület.

A község testvértelepülése az erdélyi Marosszentgyörgy 1992 óta.

Népszokások közül fennmaradt búcsú, a rönkhúzás és a szüreti bál.

A településen rendszeres megrendezésre kerülő események az alábbiak:

RENDEZVÉNY	IDŐPONT	LEÍRÁS
Tollfosztás	Március eleje	
Szent György napi Búcsú	Április 24.	Búcsú és bál
Anyáknapja	Május elején	Óvodások műsora
Faluszépítő nap	Májusi hétvége	Közterület csinosítás
Évzáró az óvodában	Június	Óvodások műsora
Családi- és falunap	Június második fele	Szabadtéri-, kézműves-, sport programok
Szt. István emléktúra	Augusztus 20.	A gyertyafény Kórus szervezésében a környéken
Szüreti felvonulás	Október első vasárnapja	Este szüreti bál
Nyugdíjas ünnepség		Önkormányzat, vöröskereszt, Óvoda rendezi.
Bérmálkozás		
Karácsony	December 24.	Éjféli mise a fiatalok egyházi koncertjével

Az állami ünnepekhez helyi ünnepségek is kapcsolódnak.

A Kultúrház ad helyet a legtöbb rendszeres és alkalmi programnak:

- Karate tanfolyam gyerekeknek heti két alkalommal.
- Nyelvtanfolyam (szervezés alatt).
- Alapítványi bálók: Kulturális és sport alapítvány februárban
Óvodai bál októberben.
- Gyerekprogramok, farsang.
- Alkotótáborok, pl. határon túli festőkkel.
- Találkozók, Kiállítások, pl. „Míves emberek találkozója”.



2. Zalaszentgyörgy gazdaságának és önkormányzati gazdálkodásának vizsgálata

a. Gazdaság

Zalaszentgyörgyön elvileg 28 vállalkozó tevékenykedik, de zömüknek ez csak a bejelentett „telephelye”. Két nagyobb vállalkozás van.

- A Zalarét Kft, a régi Tsz területén található, tehenészettel, tejfeldolgozással foglalkoznak. Jelenleg 20 főt foglalkoztatnak, ebből 3fő zalaszentgyörgyi. Jelenlétük fontos az itt termesztett takarmány értékesítése miatt is.
- A Cseke Kft műanyag nyílászárók készítésével foglalkozik. Jelenleg 8-10 főt alkalmaznak, senki nem helybéli.

A faluban élők nagy része Zalaegerszegen, kisebb része a környező településeken vagy saját vállalkozásában dolgozik.

b. Mezőgazdasági termelés

A térség éghajlati- és talajadottságai meghatározzák Zalaszentgyörgy termelés-szerkezetét és a hagyományos ágazatokat. A földterületek talajjavítás nélkül nem alkalmasak az intenzív, nagy ráfordítást igénylő termékek előállítására, mert a jövedelem nem nő a ráfordítás arányában. A rét-legelőgazdálkodás hagyományai biztos alapot jelentenek a mezőgazdasági termelés extenzifikálására, mely az élőhelyvédelmi irányelvnek (92/43/EK) és általános környezetvédelmi prioritásoknak megfelel. Emellett az extenzív termelést indokolja, hogy a földek aranykorona értéke alacsony, szántóföldi művelése gazdaságtalan.

A rendszerváltás a földtulajdon-viszonyokat átalakította, megszűnt a tsz. Jelentősebb megmaradt üzeme a major, melyben a Zalarét Kft tejtermelő és -feldolgozó tevékenységet végez.

c. Önkormányzati társulások

Zalaszentgyörgy Önkormányzata a következő társulásoknak a tagja:

- Zalaegerszeg és Térsége Többcélú Kistérségi Társulás
- Bak és Zalaszentgyörgy Egészségügyi Társulása
- Zalaegerszeg és térsége Önkormányzati Társulás csatornahálózat és szennyvíztisztítótelep fejlesztésére



d. Önkormányzati gazdálkodás

Az apró falvas település szerkezetnél a lakosságot érintő hátrányos hatások miatt a helyi közigazgatási rendszerre különleges, nem önkormányzati és jegyzőségi feladatok is hárulnak. A lakosságról való gondoskodás, a közösségek fejlesztéséről, alternatív programokat kell kialakítaniuk a hátrányos, marginális helyzetű (idősek, pályakezdők, etnikum stb.) lakosok számára. Emellett szolgáltatóként is fel kell lépniük, bátorítaniuk kell a civil szervezetek létrejöttét és működését, ahelyett, hogy pusztán támogatnák és elvi hozzájárulásukat adnák a helyi lakosok kezdeményezéseinek működéséhez. Mindezek miatt megnő az önkormányzatok helyi gazdasági és társadalmi szervező szerepe. Olyan feladatokat is fel kell vállalniuk, melyek nem tartoznak közvetlenül és feltétlenül a települési önkormányzatok feladatrendszerébe. Ilyen feladat a tágabb értelemben vett vidékfejlesztés - mivel az önkormányzatoknak elsődlegesen településrendezési és szervezési feladataik vannak. Mindezek alapján az önkormányzatoknak részt kell vállalniuk a lokális munkahelyteremtésben, nem elég pusztán támogatniuk a munkahelyteremtő beruházásokat, hanem fel kell kutatniuk, elő kell segíteniük új munkahelyek kialakítását. Így például jelentős szerepet kell vállalniuk az infrastruktúra biztosításában, hogy ezzel is vonzerőt teremtsenek a vállalkozók számára, s az új munkahelyek kialakulását ösztönözzék. Motiválniuk kell a lakosokat, és az önkormányzatoknak maguknak is jelentős pénzügyi forrásokat kell fordítania az infrastrukturális beruházásokra, hogy ezzel is nagyobb gazdasági potenciált teremtsenek a településeken. Középtávon hangsúlyt kapnak a falumegújító, faluszépítő beruházások. A másik feladat, amelyben jelentős szerepet kell vállalniuk az önkormányzatoknak, a szociális és jóléti rendszerek működtetése. További jelentős feladat, amellyel szintén bővült az önkormányzatok feladatköre, a lakosság tájékoztatása, a helyi kommunikációs rendszer fejlesztése.

e. Turizmus

A falu lakossága sokat tesz annak érdekében, hogy a turizmus fejlődése elinduljon, köz- és társadalmi munkával csinosítják, szépítik és élhetővé teszik településüket.

A faluban két kocsmá működik, vendéglő, étterem a szomszédos Zalacsében és Salomváron van. A Művelődési Ház tetőterében 15 fő számára vendégszobákat alakítottak ki.

Vonzerő a turisták számára a víztározó, a műemlék templom, a zél-pusztai tavak és kápolna, továbbá a csend, a nyugalom, és a természetközeli környezet.



3. Zalaszentgyörgy természeti és művi környezetének vizsgálata

a. Településtörténet

Az első írásos említés egy **1326-os** adományozói oklevélből származik, melyben a Rezneky család birtokaként említi. A Rezneky nemzetség a környéken további jelentős birtokokkal, a Zalán működő kétkerekű malommal, valamint egy várral rendelkezett, melyet Vörös Salamon elpusztított.

1403-ban a Reznekyek hűtlenség miatt elvesztették birtokaikat, melyeket Zsigmond király Egervári Mihálynak adományozott. Ekkor a település neve még Zentgyurgy formában olvasható, mely a XII. században épült templom védőszentjének, Szent Györgynek a nevéből származik. A templom plébánosa 1403-ban Tamás, majd 1554-ben Benedek volt az oklevelek tanúsága szerint. A XV. században többször cserélt gazdát, s ekkor az oklevelek már Zalazentgyurgyként említik.

A **XVI. században** mind a tulajdonosok, bérlők személye, mind a jobbágytelkek száma gyorsan változott. 1523-ban 26 lakott jobbágytelekkel Kanizsai László birtokává, ezáltal az egervári vár tartozékává vált. 1532-ben a Bécs ellen vonuló török sereg kirabolta és több portáját elpusztította, csak 8 lakott jobbágytelek maradt, melyeket különböző földesurak birtokoltak. 1549-től Kanizsai Orsolya és Nádasdy Tamás, majd 1564-től Nádasdy Kristóf vette birtokba.

A **XVII. században** a fegyveres küzdelmek ismét jelentős nyomokat hagytak a településen. A Bocskay-féle hadjárat pusztításai után csupán egy lakott jobbágytelek maradt. 1629-ben behódol a falu a töröknek, s a fehérvári pasa adófizetőjévé válik, melyről az adóösszeírás tanúskodik. 1643-ban a portyázó törökök ennek ellenére kirabolják és felgyújtják, így a lakott porták száma továbbra is egy maradt. 1651-ben az elmenekült jobbágyok 22 egész és 1 féltelket újjáépítenek. 1657-ben a török ismét végigpusztította Cséb, Zalaszentgyörgy és Kávás falvakat. A pusztítást 1664-ben, a szentgotthárdi csatára felvonuló török csapatok megismételték, ekkor azonban a templom szerencsésen megszabadul. 1668-ban Nádasdy Ferenc a betelepülőknek négy évre adómentességet adott, továbbá kikötötte a malom „jó épületben” tartását. 1671-ben Nádasdy Ferencet a Wesselényi-féle összeesküvésben való részvétele miatt kivégezték, birtokait elkobozták. 1676-ban Széchenyi György kalocsai érsek vásárolja meg a kincstártól, majd az 1690-es úrbéri összeírásban kettősadózást rögzítettek, ahol a magyar földesúr az érsek, a török a fehérvári Hadgi bég volt.

A **XVIII. században** a község tiszta úrbéres falu volt, ahol a földművelés már kétnyomásos rendszerben történt. 1706-ban a győrvári csata alkalmával ismét elpusztul a falu, a lakosság elmenekül. Az újjáépítés során a falu portáin túlmenően a Szélvíz patakon fafűrészszelőt és halastavakat telepítenek. A község gazdálkodásának viszonyairól Széchenyi Zsigmond 1720-as összeírása ad képet: 27 házat, és 57 adófizetőt tartanak számon. 1730-ban a vas megyei Ivánocról jobbágyokat telepít be. Tanítói lakást is építenek, majd az első tanító, Lukács János 1770-es beadványát követően egy rétet is biztosítanak az iskolamesternek a legeltetésre. 1771-ben 8 tanítványa van az iskolának. 1773-ban az árvíz következtében elpusztul a malom és a fűrészüzem is.

1701-ben Sidi Mihály elzalogosítja Nemes Zéli pusztáját Szentgyörgy falu jobbágyainak 120 forintért. 1720-ban már Széchenyi Zsigmond birtokaként említi, ahol egynyomásos gazdálkodás folyik, melyet a Zala áradása veszélyeztet. Jelentős károkról, a gátak szakadásáról számol be egy 1743-ban kelt levél, melyben a gróf említést tesz az áradás miatti adókedvezményekről. 1748-ban a 196 fős népesség vallási megoszlás szerint 24 lutheránus, a többi katolikus.



1749-ben a korábbi tulajdonos örököse, Széchenyi Ignác eladósodik, s eladja birtokát Batthyány Lajos grófnak. Az írásos megállapodásban a település ma is használt helynevei olvashatóak, valamint részletes leírás a birtokleltárról és a halastavak, fűrészmalom bevételeiről. A helynevek közül a Csorgasz és Zél csak később, egy 1751-es összeírásban szerepelnek. Ekkor Zélpusztá területe mintegy 1700 hold, egyházas telek, lakója Zeli Andor egytelkes nemes. A templomot 1757-ben építettek, mely ekkor még torony nélküli, zsindeletűs..

A Batthyányiak -akik ekkor nádori méltóságot töltenek be- rendszeresen hivatalos iratokat vezetnek, így ettől kezdve idősoros adatokkal rendelkezünk a településről. Irataik 1770-ben egy tanítót és 8 tanítványát említik, azonban külön iskolát még nem. 1778-ban püspöki vizitról emlékeznek meg az iratok, melyben birtokosként Batthyány Ádámot említik, s a falu lélekszáma ekkor 211. A plébános magyarul misézik a „jó állapotú” templomban, mely mintegy 300 főt tud befogadni. A templom régi tornya harang nélkül áll, s mivel a templom a falun kívül esik a harangot a falu közepén harangtoronyban helyezték el. A templomot temető veszi körül, cinteremről nincs említés. Az irat megemlíti filiaként Zélpusztá településrészt is Nemes Szél néven, melynek temploma még ekkor is torony nélkül áll.

1785-ből származó irat beszámol a falu tanítójának, plébánosának és bábaasszonyának éves juttatásairól, valamint arról, hogy a fűrészmalom elpusztult.

1880-as évek elejétől a nem nemes népességről összeírás készült, mely szerint a népesség folyamatosan nő (1802-ben 201 fő, 1819-ben 229 fő). Ez a tendencia 1828-ban megtörik, mikor a népesség 184 főre csökken. Ekkor egy állapotfelmérés az alábbi képet festi a községről: *„II.osztályú urbáriális falu. 9-det és 10-det szolgálta. ...Ősziékből búzát és rozst vet, tavasziból zabot, a földek egy része használhatatlan, a vízmosások annyira megárholtak. A rétek kétszer kaszálhatók. A tehenek 5 hónapig fejhetőek. A legeltetési lehetőség korlátozott. A terület részben sík, részben dombos, agyagos. ...Nagyobb katonai átvonulás esetén előfogatokat állítanak és a katonaságot természetbenivel segítik. Kézműves egy molnár, aki 1 segéddel dolgozik.”*

1925-ben kezdi meg működését az iskola egy tanteremmel és egy tanerővel. Az 1950 óta épült jelentősebb létesítmények:

- 1952 egészségház (ebben az évben villamosították a község épületeit)
- 1958 kultúrház
- 1965 gyógyszertár
- 1970 fogorvosi rendelő



b. Területhasználat, településszerkezet, beépítés

A falu legrégebben beépített részei a falu középső részén, illetve attól keletre találhatóak. A központi és a közösségi funkciók ma is ezen a részen helyezkednek el, kivéve a szakrális területet, mely a település nyugati határában álló gótikus templom köré csoportosul, itt található a temető és a ravatalozó. Az ősi település az idők folyamán besűrűsödött, észak és nyugat irányába terjeszkedett, de eközben jellegzetes szerkezetét sikerült megőriznie.

Zalaszentgyörgy teljes belterülete gyakorlatilag falusias lakóterület. A régi részeken a lakóépülethez csatlakozó gazdasági épületek néhány szép példánya még megtalálható. A beépítési mód általában oldalhatáron álló, az épület gerince merőleges az utcára. A beépítés családi házas, általában pince + földszintes. Tetőtér-beépítés csak az utóbbi 20 évben épült lakóházaknál jellemző. Gyakori eleme a telkeknek a kút, falazott kútkávéval és jellegzetes rácsos kútházzal. A telkek hátsó részén kert, gyümölcsös, esetleg szántó található. Karakteres, egyedi eleme a telkeknek a telekhatáron húzódó, nyírt, középmagas bükk (*Fagus sylvatica*) sövény, mely az év során folyamatosan biztosítja a lezárást. Állattartással nemigen találkozunk.

A Kossuth utcáról számos kisebb keskeny utca (Sebia Ferenc u., Béke u.) nyílik, melyek az ott található néhány telek megközelítésének céljából létesültek. A meglévő utcák szélessége megfelelő, helyenként fasori sávval tagolt.

A falu régen beépült részein és az újabb beépítéseknél is az oldalhatáron álló beépítés a jellemző.

c. Épített értékek

A település közigazgatási területén a Kulturális Örökségvédelmi Hivatal által nyilvántartott országos védelem alatt álló ingatlan a Katolikus templom és a Zélpusztai kápolna.

A falu legkiemelkedőbb épített értéke a XIII. században épült, majd többször átalakított román templom.

Építészeti értéket jelent a harangláb és a Zélpusztai kápolna, valamint számos kisebb épített értékkel találkozhatunk, mint a hagyományos népi építészetű lakóházak, gazdasági épületek, kutak, síremlékek. A népi építészet helyi jelentőségű emlékein túlmenően a vasúti épületek egyik szép példánya is fellelhető a faluban.



d. Tájai adottságok

1. Tájvizsgálat:

A tájvizsgálat feladata a tervezési terület természeti-tájai adottságainak feltárása. A természeti-tájai jellemzők megismeréséhez a települések és környezetük földrajzi, domborzati, geológiai, vízrajzi, éghajlati, ökológiai, egyszóval természeti viszonyait kell vizsgálni

A tájvizsgálat első lépéseként a települést magába foglaló tájegység természeti-tájai jellemzőivel ismerkedünk meg, melyek meghatározzák a településre jellemző természeti-tájai, településökológiai viszonyokat.

A vizsgálatához a Zala megyei kézikönyv adatait vettük alapul.

1.1. Részletes tájvizsgálat:

1.2.1. Külterület:

Zalaszentgyörgy külterülete 125-230 m tengerszint feletti magasságban fekszik, a terepszint a Zala völgyétől fokozatosan emelkedik észak felé a Kemeneshát irányába. A falu maga a Zala három teraszszintjén, a folyó bal partján fekszik. A külterületeken a lankás hegyoldalakat a mező- és erdőgazdasági művelés veszi igénybe, eltüntetve az eredeti növénytakarót. Az erdők nagyrészt telepített akácok és lucfenyvesek, de számottevő a bükk és gyertyán elegyes tölgyesek területe is. A Zala mederrendezése miatt a parti növényvilág is átalakult, a folyó mentén ma rétek és legelők találhatóak.

A község területhasználata kiegyensúlyozott, az erdő és szántóterületek kiterjedése nagyságrendileg azonos (354 ha szántó, 348 ha erdő), és jelentős a gyepterületek aránya is (27 ha legelő, 66 ha rét). Az erdőterületek kedvező módon nagy zárt tömböket alkotnak, átlagos AK értékük 6,1, állományuk állapota jó. A szántók jó minőségűek, átlagosan 19 AK értékűek, a legjobb földek elérik a 26 AK-t is. A meredekebb dombokon jellemzően lucernát termesztnek, ami véd az erózió ellen, de az eróziós talajpusztulás a jellemzően kötött talajok miatt nem jelentős. A megszakítatlan, nagyméretű összefüggő szántóterületek tájképi szempontból kedvezőtlen hatásúak, ezért célszerű lenne a táblák határai mentén fasorok, mezővédő erdősávok kialakítása, ami a tájlesztetiki pozitívum mellett számos előnyt biztosítana a területen, melyeket a tájrendezési javaslat fejezetben részletezünk.

Gyepterületeket elsősorban a Zala völgyében találunk. Ezek a rétek, legelők elsősorban ökológiai, természetvédelmi szempontból jelentősek, mivel a Zala-völgy a régió legjelentősebb ökológiai folyosója, és mint ilyen, számos védett állat és növényfajnak ad otthont. Igen fontos ezeken a területeken a kaszálás, ideális esetben a legeltetés fenntartása, mert az értékes ökoszisztéma csak így őrizhető meg. Sajnos az utóbbi években az állatállomány drasztikusan csökkent a faluban, de talán a terület NATURA 2000 területté nyilvánítása segíti a szükséges állami támogatás megszerzését a gazdálkodók számára.

A komplex tájvizsgálati fejezetben említettük a Zalára merőlegesen, észak-déli irányban kifutó patakot (a Zél-patak, ami a Szélvízbe torkollik, mielőtt a Zalába jut, a Mici és a Kigyós patak). Ezek közül a Zél-patak vizét megduzzasztva valóságos tó-sorozat alakult ki a község nyugati oldalán. A nagyobb vízfelületek páratlan táji attrakciót, vonzerőt biztosítanak a településnek (Kiemstedt-féle szegélyhatás), bár használati módjuk az utóbbi évtizedben megváltozott. A Zél-pusztai halastavak a kárpótlás során magánkézbe kerültek, így a kedvelt kiránduló-, pihenő-, fürdőző- és horgászterületről a környék lakossága



kiszorult és a külföldön élő tulajdonos sajnós a terület fenntartására nem fordít gondot. Az előbb felsorolt funkciók egyre inkább a déli horgásztó környezetére tevődnek át, ahol a fejlesztést az önkormányzat és a terület tulajdonosai is lehetségesnek tartják.

A falu táji környezete (viszonylag magas fokú erdősültség, természetes vízfolyások és galérianövényzetük, nagyobb vízfelületek) a tájesztétikai értékeken kívül kedvező településökológiai hatást is biztosít. Zalaszentgyörgyre jellemző a falusias jellegű, tehát viszonylag alacsony százaléku beépítettség, ami a befogadó természeti környezettel harmonizáló tájhasználatot tesz lehetővé.

A táj szépségét a természetjárók jelzett turista útvonal segítségével ismerhetik meg, melyet érdemes lenne jól látható információs rendszerrel ellátott tanösvénnyel kiegészíteni, mely a természeti szépségek feltárása mellett (védett fák, szép erdőrészek, vízfelületek, gyönyörű panoráma) számos kulturális-vallási emléket (keresztek, feszületek, szobrok, műemlék kápolnák) is érinthetne.

Természetvédelem Zalaszentgyörgy külterületén:

A természeti környezet védelme Zalaszentgyörgy közigazgatási területén helyenként többszörösen is biztosított, egy-egy terület esetén többféle védettséget is élvez, mindemellett további, helyi jelentőségű természeti érték védelmére is szeretnénk javaslatot tenni. A községet nemzeti parki terület, tájvédelmi körzet, természetvédelmi terület nem érinti. A természetvédelemre vonatkozó forrásaink a Balaton-felvidéki Nemzeti Park Igazgatóságától származnak.

1. 1996. évi LIII. Természeti területek védelméről szóló törvény, melynek 15.§ (1) pontja alapján természeti területnek minősül az erdő, gyepek, nádas művelési ágú termőföld, így a természetes, ill. természetközeli élőhelyek védelme a helyi, vagy országos védettség kimondása nélkül is biztosított. A hivatkozott törvény erejénél fogva továbbá védelem alatt áll valamennyi forrás, láp, barlang, szikes tó, kunhalom, földvár. Zalaszentgyörgy területén védett lápok jelenleg nincsenek, de véleményünk szerint a Szélvíz patak menti, két tó közé eső mocsaras terület láppá nyilvánításának lehetőségét meg kellene vizsgálni. A község területén 3 db forrás és egy kataszterezett lápterület található (043, 050 hrsz), melyek ex lege védelem alá esnek, a konkrét szabályozás hiányában ez a védelem gyakorlatilag azonban csak névleges. Javasoljuk a források és lápterület helyi védelem alá helyezését, a Balaton-felvidéki Nemzeti Park Igazgatóságával egyeztetve.

2. NATURA 2000 területek: európai természetvédelmi területek hálózata, amelyet a tagországok közösen jelölnek ki két uniós jogszabály – a madárvédelmi (79/409/EEC) és az élőhely-védelmi (92/43/EEC) irányelvek alapján. Kialakításának célja, hogy az európai közösség számára jelentős élőhely típusok hosszútávon fennmaradjanak egy összefüggő ökológiai hálózat részeként. Az ezekre a területekre vonatkozó jogszabály a 275/2004 (X.8) Kormányrendelet, melyhez a helyrajzi számok alapján történő kijelölés 2005 júniusában jelent meg. NATURA 2000 területek Zalaszentgyörgyön a déli külterületen, a Zala folyó mentén találhatóak. Itt rétet-legelőgazdálkodás folyik jelenleg.

NATURA 2000 területek helyrajzi számai:

02/2, 03, 04/1, 04/2, 04/3, 04/4, 04/5, 04/6, 04/7, 04/8, 04/10, 04/11, 04/12, 04/13, 070/1, 073/1, 073/2, 073/3, 073/4, 073/5, 074, 075, 076/1, 076/2, 076/3, 076/4, 076/5, 076/6, 076/7, 076/8, 076/9, 076/10, 076/11, 076/12, 076/13, 076/14, 076/15, 076/16, 076/17, 076/18, 077, 078, 079, 080, 081



3. Országos ökológiai hálózat: a természeti, természetközeli területek, valamint védett természeti területek és védőövezetük ökológiai folyosókkal biztosított biológiai kapcsolatainak egységes elnevezését jelenti. Ezek a területek védett állat és növényfajok élőhelyei, ökológiai szerepük van. Az Országos Területrendezési Tervről szóló 2003. évi XXIV. törvény alapján Zalaszentgyörgyön a Zéli-tavak és a Szélvíz patak, valamint az ezeket környező területek erdői, ezen kívül a NATURA 2000 területtel megegyező Zala menti rétek, legelők.

4. Országos jelentőségű védett természeti érték: A Zélpusztai tavak déli csücskében két idős, évszázados védett tölgyfa áll, sajnos jelenleg részben kiszáradt állapotban. Sürgős beavatkozásra (metszés, odvak kitöltése) van szükség megmentésük érdekében.

5. Helyi védelem alatt álló területek: E területeket, illetve természeti értékeket a település képviselőtestülete helyi rendelettel nyilvánítja védetté, jelenleg Zalaszentgyörgyön nincsenek ilyenek. A területrendezési terv elkészítése során a későbbiekben javaslatot szeretnénk tenni ilyen rendelet megalkotására. (pl. a temető értékes juharfasora, Mária-fülke szintén itt, az ún. úrbéres, vagy böröndi erdők, melyek aljnövényzetében nagy számmal található a védett ciklámen, stb.)

2.2.2. Belterület:

Zalaszentgyörgy külterületének természeti és tájképi adottságai mellett belterületi adottságai is kedvezőek. A lakott terület 165-185 m magasságban dombok közé bújó, szép fekvésű kis falu. A következőkben a belterület zöldfelületi rendszerét vizsgáljuk meg.

Egy település zöldfelületi rendszere a közparkokból, a zöldfelületi intézményekből (sportpálya, temető, strand, kemping stb.), a telkek növényzettel fedett részéből, vízfolyások galérianövényzetéből és fasorokból áll, melyek Zalaszentgyörgyön a település falusias jellegéből adódóan csak részben vannak jelen.

Fasorok:

Mint a legtöbb kistelepülésen, Zalaszentgyörgyön is az utak zöldsávjait nyílt csapadékvíz-elvezető árkok foglalják el, egyik oldalon pedig légvezetékek húzódnak, így fatelepítésre kevés hely marad. Egységes fasort valószínűleg a fenti okok miatt nem láthatunk a faluban, de egyes növénykiültetést sem találunk a porták előtt, ami miatt a falu főutcája meglehetősen sivár képet mutat.

Közpark:

A község területén jelenleg nincs olyan közpark, játszótér, mely a közösségi élet színtere lehetne. A földhivatali térképlapokon játszótérként jelölt telek jelenleg elkerített építési felvonulási terület.

Faluközpont:

Igazán karakteres faluközpontról Zalaszentgyörgy esetében nem beszélhetünk. A Polgármesteri Hivatal és a hősi emlékmű környezetének parkosítását érdemesnek tartjuk átgondolni.

Sportpálya:

A gyeperes futballpálya a belterület központjában található. Intenzíven fenntartott gyepfelülete a környező örökzöldekkel üde színfolt, jelentős zöldfelületi értéket képvisel a falu zöldfelületi rendszerében.



Temető:

A temető területén áll a műemlék római katolikus templom, körülötte értékes, idős juharokból álló fasor található. A temető hangulatának és zöldfelületi értékének megőrzése céljából javasoljuk minden fatermetű növény (10 cm-es törzsátmérőt meghaladó fák) helyi védelmét.

A település kül- és belterületén egyaránt szép számban találhatóak út menti fészületek, vallási témájú szobrok, melyek művészi értéküktől függetlenül helyi táji értéket jelentenek, tükrözve az itt élő emberek vallásos hagyományait. Állagmegőrzésükről, környezetük rendezéséről folyamatosan gondoskodni kell, így értékes zöldfelületi elemek is lehetnek.

2. TÁJÉRTÉKELÉS:

A tájértékelés feladata a tájvizsgálat alapján az adott terület tájpotenciáljának meghatározása, vagyis hogy milyen lehetőségeket hordoz a táj a komplex társadalmi-gazdasági hasznosítás szempontjából. A potenciálok ismeretében a jövőre nézve is prognosztizálhatóak a tájhasználat lehetőségei. A táj teljesítőképességét általánosságban véve a parciális potenciálok (biológiai hozampotenciál, ökológiai- és vízpotenciál, nyersanyag-potenciál, építési, ellátási, üdülési és tájképi potenciál) összessége jelenti.

Zalaszentgyörgy ma egyike a Zalaegerszeg vonzáskörzetében élő, önálló gazdasági élettel nem rendelkező falvaknak. A XXI. századi Európához csatlakozó Magyarország előtt álló kihívások a települések számára is adnak feladatot. Az európai integráció, a fenntartható fejlődés eszméje a vidéki élet felértékelődését hozza a motorizáció és a technikai eszköztár folyamatos fejlődésével. Annak ellenére, hogy Zalaszentgyörgy kedvező természeti értékekkel rendelkezik, a fejlesztési területek és az önkormányzati erőforrások korlátozottsága miatt csak mint az önkormányzati társulás tagja, vagy mint a zalaegerszegi szuburbanizációs körzet egyik meghatározó tényezője várhatja előbbrejutását. Ehhez szükséges, hogy a kistérségi társulás, illetve Zalaegerszeg város menedzsmentje számára nyilvánvalóak legyenek Zalaszentgyörgy értékei, céljai, lehetőségei.

Zalaszentgyörgy környezete természeti adottságainak értékelése elsősorban az idegenforgalmi tájfejlődés szempontjából érdemel figyelmet. A táj vonzerejét a változatos domborzat, a viszonylag magas százaléku erdőszűltség, a vízfelületek jelentik.

A változatos arculatú zalai táj természeti szépségekben való gazdagsága, népi hagyományokat és népi emlékeket őrző falvainak néprajzi sokrétűsége, egészséges klímája, valamint értékes gyógyfürdő- és gyógyüdülési adottságai jelentős turisztikai vonzerőt jelenthetnek. Idegenforgalmi szempontból előnyös a falu kedvező földrajzi fekvése is, közelsége a nyugati országhatárokhoz, a megyeszékhelyhez, valamint a Balatonhoz, Hévíz és Kehidakustány termál- és gyógyfürdőihez. A helyi műemlékek és műemlék jellegű épületek (templom, harangláb, zélpusztai kápolna), fészületek, táji és természeti értékek megismertetésére stratégiát lehet kidolgozni, és propagandát kell kifejteni. Az idegenforgalom tehát potenciális kitörési lehetőség Zalaszentgyörgy számára, ugyanakkor közelsége és viszonylag olcsó telekárjai miatt vonzó céltelepülése lehet a Zalaegerszegi munkahellyel és tanulási, továbbképzési lehetőséggel rendelkező családoknak.



A halastavak és környezetük nagy lehetőség a település számára, amennyiben valódi idegenforgalmi attrakció válik belőlük (pl. strand, kemping, üdülő, pihenő és kirándulóterületek kialakítása, tanösvény létrehozása a védett természeti és művi értékek bemutatásával, a horgászat mellett a vadászat, lovas turizmus lehetőségének megteremtése illetve bővítése stb.). Az önkormányzat számára nehézséget jelent, hogy ezek a területek magánkézben vannak, kívánatos lenne hosszútávon a közös érdekek mentén egyezsége jutni a tulajdonosokkal.

A terület természeti adottságai alapján mezőgazdasági növénytermesztésre, állattenyésztésre és erdőgazdálkodásra egyaránt alkalmas. A mezőgazdasági területek jó és közepes potenciállal rendelkeznek, ami megfelelő talajgazdálkodással javítható. Erdőgazdaság szempontjából kifejezetten jók a termőhelyi viszonyok.

A településről összefoglalóan megállapíthatjuk, hogy zöldfelületi rendszeréből hiányoznak a közparkok és az utcai fasorok, melyek az egymástól távol eső zöldfelületi elemeket összekapcsolnák egységes zöldfelületi rendszerré. Ezeket az elemeket lehetőség szerint terv szinten pótolni kell. Egy kistelepülés összképe jelentősen függ közterületei állapotától. Vegyes épületállomány mellett is rendezett utcaképet kapunk, ha rendezettek az útszélek, jó állapotúak az útszegélyek, útpadkák, egységesek a gépkocsi-behajtók, egészséges fasor, szép növénykiültetések, egységes utcabütorok és információs rendszer, kitaposások helyett burkolt gyalogutak jellemzik a falut. Mindez a zöldfelületrendezés eszközeivel, nem nagy anyagi ráfordítással, inkább több odafigyeléssel megoldható.

- Közterületek koncepció nélküli, gyengén parkosított állapota, fasorok hiánya

e. Úthálózat, közlekedés

Zalaszentgyörgy község Zala megye északi részén, Zalaegerszegtől nyugatra található. A település a Zala folyó völgyében, annak bal partján fekszik.

A községet a 7411 j. összekötőút tárja fel, mely a községtől keletre csatlakozik a 76 sz. másodrendű főúthoz. Ezen keresztül közelíthető meg a megyeszékhely. A 7409 j. összekötőút déli irányban Kávás felé vezet, majd a Zala folyó jobbpartján Boncodföldén keresztül szintén Zalaegerszegre vezet.

A község külterületét a keleti oldalon érinti a 76 sz. Balatonszentgyörgy – Körmend országos másodrendű főút.



A község területén lévő országos közutak forgalmi adatai:

76 sz. főút

irány	Zalaegerszeg	Körmend
szgk.	4944	2834
kis tgc	969	500
autóbusz	83	50
csuklósbusz	0	1
közép tgc.	110	198
nehéz tgc.	222	184
pótkocsis tgc.	147	186
nyergesvontató	187	251
speciális jármű	10	12
motorkerékpár	111	24
kerékpár	62	7
lassú jármű	15	11
összes forgalom	6860 j/nap	4258 j/nap
	7610 E/nap	5204 E/nap

A 76 sz. másodrendű főút forgalma jelentős, hiszen egy megyeszékhely kapcsolatát jelenti az országos főúthálózattal. A községet is ez az út kapcsolja az országos hálózatba. A mért adatok alapján megállapítható, hogy Zalaszentgyörgy felől a 7411 j. útról a forgalom lényegesen nagyobb része Zalaegerszeg felé halad, az északi irány forgalma csekély.

Összekötő utak:

	7409 j. ök. út	7411 j. ök. út
szgk.	245	1427
kis tgc	45	209
autóbusz	24	47
csuklósbusz	3	0
közép tgc.	2	63
nehéz tgc.	10	83
pótkocsis tgc.	2	60
nyergesvontató	0	36
speciális jármű	0	1
motorkerékpár	7	19
kerékpár	21	49
lassú jármű	5	6
összes forgalom	364 j/nap	2000 j/nap
	417 E/nap	2244 E/nap

Az Önkormányzat tulajdonában lévő úthálózat többnyire burkolt.



Zalaszentgyörgy község közúthálózatának hierarchikus besorolása értelmében az alábbi kategóriákat különböztetjük meg:

- ◆ Országos II. rendű főút a 76 sz.út
- ◆ Országos összekötőút a 7409 és a 7411 j. út
- ◆ Külterületi egyéb közút a Zélpusztára vezető út
- ◆ Gyűjtőút – az összekötőutak belterületi szakaszai
- ◆ Kiszolgáló út - az összes többi utca, melyekről ingatlanok közelíthetők meg

Tervezési szempontból a külterületi II. rendű főút K.IV.B. A mellékutak közül a 7354 és a 7363 j. országos összekötőút K.V.B., a külterületi egyéb közút K.VIII.B. besorolású. Az összekötőutak belterületi szakasza gyűjtőút, besorolása: B.V.d.C. Minden további belterületi út kiszolgálóút, azaz B.VI.d.C. osztályba sorolandó.

A község tömegközlekedését a Zala Volán látja el. A faluban három megállóhely található:

Kávási elágazás

ÁFÉSZ

Zalaszentgyörgyi-tó

A megállóhelyek között a távolság 700 m, illetve 1100 m.

A községet kb. 18 járat érinti napjában, ezek többségében Zalaegerszeg és Zalalövő között közlekednek, de egyes járatok végállomása Ozmánbük. Zalaegerszegre két útvonalon lehet eljutni: egyrészt Bagod, másrészt Kávás – Teskánd irányában.

A községet átszeli kelet - nyugat irányban a Zalaegerszeg – Zalalövő - Bajánsenye vasútvonal, melyet nemzetközi járatok is igénybe vesznek (Budapest - Ljubljana). A gyorsvonatok a községben nem állnak meg. Napjában 8 - 10 vonatpár áll az utasok rendelkezésére.

A tervek szerint a vasutat 2008-ig villamosítják

Település területén jelen pillanatban nincs kiépített kerékpárút. A Bagod – Zalalövő országos összekötőút kerékpározásra alkalmatlan, veszélyes.

f. Környezetvédelem

Lakótevékenység

Lakóterületen a közművek biztosítottak

A gáz közmű biztosítja a hagyományos fűtésnél jóval kisebb légszennyezést okozó fűtési energiát.

Az ivóvíz ellátás biztosított. A vezetékes közcsatorna hálózat a keletkező kommunális szennyvizek gyűjtését, és a zalaegerszegi szennyvíztisztítón megfelelő ártalmatlanítását biztosítja.

A kommunális hulladékszállítás és ártalmatlanítása megoldott. Hulladékkezelésre területet nem kell biztosítani.

Amennyiben a lakóterület növelésre kerül a közmű kapacitásoknak a megnövekedett igényeket biztosítani kell.



Ipari tevékenység

Két jelentős ipari tevékenység közül az egyik, a műanyag nyílászárók gyártása a lakóépületek közé ékelődött területen van. Környezetvédelmi engedélyek birtokában üzemel. A másik tevékenység külterületen, a lakóterülethez kapcsolódóan a 030 hrsz-ú területen: szarvasmarhatartás és tejfeldolgozás. Az állattartás a technológiától függően bűzhatást okozhat. Amennyiben a tevékenység engedélyeknek megfelelő technológiával folyik, akkor a tevékenység nem okoz panaszt.

Az ipari tevékenység és környezetének kapcsolata, a tevékenységhez kapcsolódó területhasználat kialakítása a rendezési terv feladata lesz.

Közlekedés

A közúti közlekedésben a legjelentősebb a 7411. számú összekötő út forgalma. A község lakóépületeinek nagy része ezen út mellett van. Az útnak számottevő a forgalma, van. A 2003-ban mért közúti forgalomból keletkező zajterhelés az úttengelyhez kis távolságra (8-10 m) levő lakóépületeknél - nem jelentős mértékű -, határérték feletti zajterhelést okoz. A vasúti közlekedés van a felújított és korszerűsített vasúti pályán a lakóterülettől délre. A próbaüzem e terv készítésével azonos időben zajlik, a zajterheléssel kapcsolatban a számított és mért eredményeket a rendezési tervben a területfelhasználás kialakításánál figyelembe kell venni.

Mezőgazdasági tevékenység

A majorok területének a vizsgálata során a jelenlegi tevékenység és az infrastrukturális adottságok határozzák meg a későbbi területhasználatot.

Mind az állattartásnál, mind a növénytermesztésnél meghatározó, hogy a község területe a Balaton vízgyűjtő területéhez tartozik, így nitrátszennyezés szempontjából érzékeny terület.

A község területén található víztároló hasznosítása, környezetének területhasználata során a vízben a tápanyagok feldúsulását (eutrofizáció) meg kell akadályozni, és ennek következményeképpen a víz minőségének a romlását szintén.

g. Közművek

Zalaszentgyörgy község közművesítése az elmúlt 10 - 15 év távlatában jelentősen fejlődésen ment keresztül, mivel a víz-, gáz-, és villamosenergia-ellátáson túlmenően folyamatosan épül ki a hírközlés valamennyi vételi lehetősége. Megoldásra került szennyvízcsatornázás is. A közműrendszerek jelenlegi kiépítettsége megfelelő lehetőséget biztosít a település beépítésfejlesztéseinek biztosítására.



IV. Térségi összefüggések

1. Zala megye

1998-ban készült ZALA MEGYE TERÜLETFEJLESZTÉSI KÖZÉPTÁVÚ STRATÉGIAI ÉS RÖVID TÁVÚ OPERATÍV PROGRAMJA, majd 2003-ban hagyták jóvá a ZALA MEGYE FELÚJÍTOTT TERÜLETFEJLESZTÉSI STRATÉGIAI ÉS KÖZÉPTÁVÚ PROGRAMJÁT.

A Program illeszkedik a Nemzeti Fejlesztési Terv (NFT) Operatív Programjaihoz, a Nyugat-Dunántúli Régió Területfejlesztési Programjához, valamint a Nyugat-Pannon Régió Regionális Programjának célkitűzéseire. Ezek természetesen illeszkednek a NFT Regionális Operatív Programjának intézkedéseire.

Ebben többek között ez áll: „Magyarország 19 megyéje közül Zala megye **társadalmi-gazdasági fejlettségét tekintve kedvező helyzetűnek** minősül, mivel ebben az országos összehasonlításban az ötödik helyre sorolják* az egy főre jutó nemzeti termék mutatója alapján, mely eléri az országos átlag 90-100 % közötti nagyságát (1995. évi stat. adatfelmérés szerint).”

A Zalaegerszegi Statisztikai Kistérség gazdasági térszerkezete dinamikusan fejlődő térségtípus. 1992-98 között a társadalmi térszerkezet változatlan magas státuszt mutatott, a társadalmi-gazdasági térszerkezet pedig dinamikusan fejlődő magas státuszt mutatott. Ez egyébként az egész régióra jellemző, még közepes társadalmi-gazdasági státuszú statisztikai kistérséget sem találunk e három megyében.

Az 1998-as megyei Program három gyűjtő fejlesztési blokkot fogalmaz meg:

- a gazdaságfejlesztés,
- a műszaki infrastruktúra fejlesztés,
- az emberi erőforrás fejlesztés

A 2003-as megyei Felújított Területfejlesztési Program operatív programszerkezete 7 prioritást fogalmaz meg.



- I. Prioritás: TURISZTIKAI POTENCIÁL ERŐSÍTÉSE**
Intézkedései:
I/1. Turisztikai vonzerők fejlesztése (ERDF)
I/2. Turisztikai fogadóképesség fejlesztése (ERDF)
- II. Prioritás: TÉRSÉGI INFRASTRUKTÚRA ÉS TELEPÜLÉSI KÖRNYEZET FEJL.**
II/1. Térségi kapcsolatrendszer fejlesztése (ERDF)
II/2. Térségi infrastruktúra és települési környezet fejlesztése (ERDF) rehabilitáció
II/3. Oktatási intézmények (óvoda, ált. iskola) infrastruktúrájának fejlesztése (ERDF)
- III. Prioritás: A RÉGIÓ HUMÁN ERŐFORRÁS FEJLESZTÉSE**
III/1. A helyi közigazgatás és a civil szervezetek kapacitásépítése – ESF
III/2. Helyi foglalkoztatási kezdeményezések támogatása. ESF
III/3. Regionális tudásközpontok kialakítása (ESF)
III/4. Régió specifikus szakmai képzések támogatása (ESF)
- IV. Prioritás: A KÖRNYEZETVÉDELME ÉS INFRASTRUKTÚRA FEJLESZTÉSE**
I. Környezetvédelem
IV/I.1. Települési környezetvédelem (víz, lég, szvíz, hull., zaj)
IV/I.2. Környezetbiztonság (árvíz, kárment.)
IV/I.3. Természetvédelem
IV/I.4. Energiagazd. (környezetbar. megújuló, hatékonys.)
II. Közlekedés
IV/II.1. Környezetkim. közlekedési infrastruktúra
IV/II.2. Elérhetőség jav. (fő- és gyorsforgl. út, rep.tér)
- V. Prioritás: A GAZDASÁGI VERSENYKÉPESSÉG NÖVELÉSE**
I. Beruházás ösztönzés
V/I.1. Tőkevonás
V/I.2. Vállalkozási innováció fejlesztés
V/I.3. Tőkevonás
II. KKV-ok fejlesztése
V/II.1. KKV műszaki háttérfejlesztés
V/II.2. KKV vállalk. kultúra fejlesztés
V/II.3. KKV együttműk. Fejlesztés
III. Kutatás + fejlesztés + innováció
V/III.1. K+F innováció alkalmazott koop. Kutatás
V/III.2. K+F technológiai transzfer
V/III.3. K+F vállalati kapacitásfejl.
IV. Infrastruktúra, inform. társad. közíg. Fejlesztés
V/IV.1. Energiagazd. fejlesztés ösztönzés
V/IV.2. Inform. iparágfejlesztés adatbázisfejl.
V/IV.3. EU közigazg. Fejlesztés
V/IV.4. Infrastruktúra fejlesztés
- VI. Prioritás: HUMÁN ERŐFORRÁSFEJLESZTÉS**
I. Munkaerőpiac
VI/I.1. Munkanélküliség csökkentése
VI/I.2. Foglalkoztatás bővítés
II. Társadalmi kirekesztettség csökkentése
VI/II.1. Hátr. helyzetű tanulók esélyegyenlősége
VI/II.2. Társad. beilleszkedést segítő program
VI/II.3. Hátrányos helyzetű lakosság csop.foglalk.
III. Oktatás, képzés, támogatás
VI/III.1. Egész életen át tartó tanulás
VI/III.2. Szakképz. tart. módszer és szerk. fejl.
VI/III.3. Oktatás, képzési rendszer korszerűsítése
IV. Vállalkozási községfejlesztés
VI/IV.1. Munkahelyteremt. váll.képzés
VI/IV.2. Felnttökképzési rendszerfejl.
V. Humán infrastruktúra fejlesztés
VI/V.1. Oktatási infrastruktúra fejlesztés
VI/V.2. Társ. befogad. centr. infrastr. fejl.
VI/V.3. Járóbeteg infrastruktúra fejlesztés
VI/V.4. Informatika fejl. az egészségügyben
- VII. Prioritás: AGRÁR- ÉS VIDÉKFEJLESZTÉS**
I. Versenyképes alapanyagtermelés
VII/I.1. Versenyképes alapanyagterm., beruh. tám.
VII/I.2. Versenyképes alapanyagterm., fiatal gazd. Tám.
VII/I.3. Versenyképes alapanyagterm., halászati modernizáció
VII/I.4. Versenyképes alapanyagterm., továbbképzés, átképzés
VII/I.5. Versenyképes alapanyagterm., erdőgazd. Korszerűsítés
II. Élelmiszer feldolgozás fejlesztés
VII/II.1. Élelmiszerfeldolg. modern feldolg. Fejlesztés
VII/II.2. Élelmiszerfeldolg. modern értékesítés fejlesztés
III. Vidéki térségfejlesztés
VII/III.1. Vidéki térségfejl. mezőgazd. Infrastruktúra
VII/III.2. Vidéki térségfejl. leader program
VII/III.3. Vidéki térségfejl. jövedelem bővítés
VII/III.4. Vidéki térségfejl. alapszolg. Bővítés
VII/III.5. Vidéki térségfejl. falufelújítás, szellemi örökségvédelem

Kidolgozta: Dr. Unk Jánosné regionális tervező PYLON Kft.



A Nyugat-Dunántúli Régió Területfejlesztési Program 5 stratégiai célt fogalmaz meg:

1. Versenyképesség erősítése
2. Életminőség javítása és az EU életszínvonal közelítése
3. Környezetvédelem és fenntarthatóság
4. Regionális identitás és kohézió
5. EU integráció

Ezekből következik a 4 stratégiai program:

1. Humán erőforrás fejlesztés
2. Vállalkozás és technológiai innováció
3. Régióépítés
4. Életminőség javítása

Ezek tovább bonthatók operatív programokra.

A Nyugat-Dunántúli Régió Akcióterve illeszkedik a NFT Regionális Operatív Programjához (ROP). A régió területfejlesztési stratégiai programjában a fejlesztési célok a következők:

1. *Kimagasló minőségű települési és természeti léttér kialakítása*
 1. Településmegújítási akciók támogatása
 2. Aprófalvas térségek szennyvízkezelésének megoldása
2. *Emberi erőforrás fejlesztése, személyes és közösségi cselekvőképesség növelése (társ. kohézió)*
 1. Modern szakképzési, felsőoktatási és K+F intézményhálózat létrehozása
 2. Hátrányos helyzetű rétegek reintegrációja
 3. Innovatív közösségi és civil kezdeményezések támogatása
3. *Helyi adottságok hasznosítása, kiemelt gazdasági ágazatok versenyképességének növelése (gazdasági kohézió)*
 1. Helyi adottságok hasznosítása elsősorban a turisztikai ágazatban
 2. Kihasztnátlan barnamezős területek újrahasznosítása
4. *Közlekedési és információ-technológiai elérhetőség fejlesztése (társadalmi-gazdasági kohézió)*
 1. Iparterületekhez, logisztikai központokhoz kapcsolódó útszakaszok korszerűsítése
 2. Belső periférikus térségek közötti kapcsolatának fejlesztése
 3. Helyi és helyközi tömegközlekedés összehangolt fejlesztése

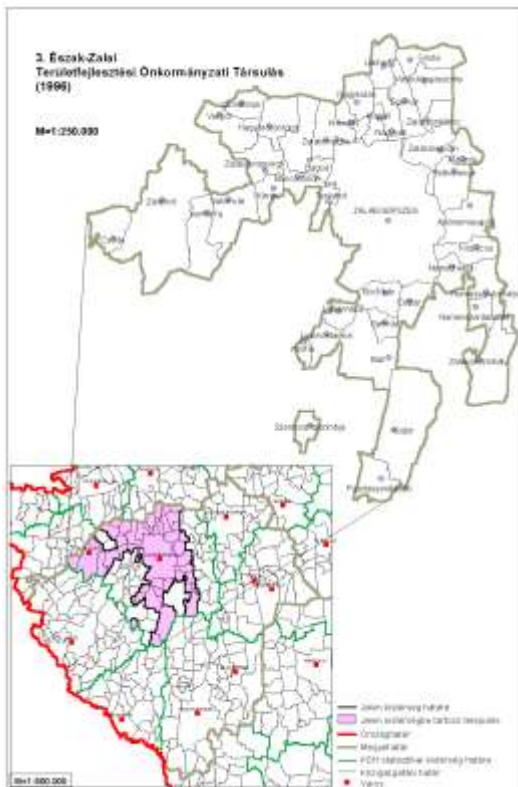
A fent említett fejlesztési célok közül többhöz kapcsolódhatna Zalaszentgyörgy:

- 1.1. Településmegújítási akciók támogatása:
 - Zalaszentgyörgy településközpont arculatának megújítása az itt lévő hagyományok alapján.
- 2.3. Innovatív közösségi és civil kezdeményezések támogatása:
 - Helyi közösségépítés
- 3.1 Helyi adottságok hasznosítása elsősorban a turisztikai ágazatban:
 - Kapcsolódás a Zalaegerszeg-Zalalövő bicikliúthoz
 - Vallási-, öko-, falusiturizmus fejlesztése
 - Tavak turisztikai hasznosítása
 - Vendéglátóhelyek kialakítása

2. Kistérségi kapcsolatok és programok

Jelen koncepció a kistérségi programokban megfogalmazott céloknak maradéktalanul eleget tesz. Megvalósulásukhoz azonban a jelenleginél szorosabb együttműködésre lenne szükség, különös tekintettel az EU pályázati és támogatási rendszerére. A térség települései közösen nagyobb eséllyel vehetnének részt a pályázatokban és összehangolt fejlesztésekkel mélyebbre ható változásokat idézhetnek elő az egész térségben.

a. Zalaegerszeg statisztikai térség



ZALA MEGYE FELÚJÍTOTT
TERÜLETFEJLESZTÉSI STRATÉGIAI ÉS
KÖZÉPTÁVÚ PROGRAMJA

PYLON Kft.

Jellemzők:

- Vállalkozások szempontjából a Nyugat – Dunántúli Régió átlagánál egyértelműen, de mérsékeltén kedvezőbb jellemzőkkel találkozunk, jellemző a szolgáltatási dominancia, de a külföldi tőke jelenléte jóval mérsékeltőbb.
- Szinte mindegyik turisztikai szempontból kedvezőtlen, átlag alatti értékekkel jellemezhető kistérség, noha Zalaegerszeg a kereskedelmi tényezők tekintetében átlagos.
- Foglalkoztatottság és jövedelmi helyzet szempontjából elsődlegesen a diplomások, vezető beosztásúak és a szolgáltatási ágazat súlya miatt beszélhetünk kedvező adottságokról, a jövedelmi és adózási jelzőszámok csak átlag körüliek.
- Munkanélküliséget tekintve viszonylag kedvező struktúra jellemző, de magas a pályakezdők aránya.
- Oktatási infrastruktúra szempontjából kifejezetten kedvezőtlenek a jellemzők, az iskolák zsúfoltak és kedvezőtlen a felszereltségük.
- Az egészségügyi ellátás a jó infrastruktúra jellemző, ám viszonylag kevés a háziorvos
- Általános jóléti mutatók tekintetében a kistérség kedvező mutatókkal, fejlett szolgáltató szektorral rendelkezik.

(Nyugat-Dunántúli Kistérségek Sajátosságai, Nyugat-Magyarországi Tudományos Intézet Győr, 2005.)

A térség Kistérségi Agrárstruktúra- és Vidékfejlesztési Programja 2004-ben készült el a statisztikai térségben működő társulások közreműködésével:



- **Észak-Zalai Területfejlesztés Önkormányzati Társulás**
- Észak-Nyugat Zalai Kistérségi Társulás
- Közép-Zalai Területfejlesztési Társulás
- Válicka-völgye Területfejlesztési Társulás
- Göcsej Térsége
- Salomvár-Zalaháshágy-Zalalövő és Térsége Területfejlesztési Önkormányzati Társulás

A program átfogó célja:

1. A térség lakosságának életminőség javítása
2. Az EU átlaghoz viszonyított jövedelmi különbségek mérséklése

Specifikus célok:

1. Gazdasági versenyképesség javítása a gazdaság minden területén
2. A humán erőforrások hatékony hasznosítása, jobb kihasználása, fejlesztése
3. Környezeti állapot javítása illetve az erőforrások fenntartható használata
4. Kiegyensúlyozott regionális fejlődés, regionális kapcsolatok erősítése, helyi potenciál erősítése a felzárkózás érdekében
5. A vidék felzárkózásának elősegítése
6. Szociális ellátórendszer igény szerinti fejlesztése, szociális és más területeken az esélyegyenlőség javítása
7. Az aktív korú népesség foglalkoztatásának, munkavégzésének javítása

Az egyes célkitűzések kapcsolódnak a nemzeti szintű programokhoz (*NFT operatív programjaihoz.*)

A ZALAEGERSZEGI STATISZTIKAI TÉRSÉG PRIORITÁSAI, melyek Zalaszentgyörgyre is vonatkoznak:

2.2. A kistérségi erőforrásokra épülő diverzifikált helyi gazdaság kialakítása, a gazdasági potenciál erősítése

- A hozzáadott érték növelésével lehet piacképesebb, jövedelmezőbb termékeket előállítani és a mezőgazdaságban foglalkoztatottakat megtartani.
- A helyi speciális, tájjellegű, hagyományosan a térséghez kötődő termékek előállításának támogatása, piacon való megjelenése, hozzájárulhat a térség ismertebbé tételéhez és a foglalkoztatás bővítéséhez.
- Termékfejlesztés és turisztikai szolgáltatás fejlesztése
- Szaktudás biztosítása képzéssel, tapasztalat cserével tanfolyamok, továbbképzések folyamatos informálás biztosítása.
- A tematikus ajánlatok (határmenti kerékpárút), bakancsos turizmus, vadász turizmus) indokolt beillesztésével.
- Minőségi vendéglátó szolgáltatások létrehozása, minőség javító beruházások támogatása
- Turisztikai marketing tevékenység támogatása
- Turizmus intézményeinek, civil szervezeteinek létrehozása támogatása. Turisztikai szakmai szervezet és intézmény kialakítása fejlesztése beruházással, működési támogatással
- Vállalkozók beruházásainak támogatása
- Vállalkozásokat segítő szolgáltatások kifejlesztése
- Magyar befektetők helyzetbe hozása, támogatása



2.3. Vidéki infrastruktúra fejlesztése, a környezeti fenntarthatóság feltételeinek figyelembe vételével. Térségi összeköttetések javítása

- Térségi kerékpárút, mellékút hálózat fejlesztése
- Vasúti közlekedés feltételeinek javítása

Ökológikus vízgazdálkodás kialakítása

- Felszíni és felszínalatti vízbázisok védelme, fenntartható hasznosítása
- Ökológikus ár- és belvízvédelem kialakítása
- A Zala és vízfolyásai revitalizációja

2.4. Humán erőforrás fejlesztése és innovatív közösségi kezdeményezések

- A térségen kívül továbbtanulók támogatása, megtartása a térségben letelepedési támogatásokkal
- KÖZÖSSÉGFEJLESZTÉSI PROGRAMOK ELINDÍTÁSA,
- ÖNSZERVEZŐDŐ CSOPORTOK, CIVILEK, IFJÚSÁGI SZERVEZETEK TÁMOGATÁSA.
- Innovációs bázis kialakítása a helyi fejlesztési tervek megvalósítására.

2.5. Falufejlesztés és –megújítás, a lakosság megtartóerejének növelése, társadalmi kohézió erősítése

Az épített környezet számára a megfelelő gazdasági és humán szerep megtalálása

- Új funkciók megkeresése vagy a régi visszaállítása a meglévő épületek esetében
- Épületkarakter megőrzése
- Községi épületek átalakítása
- Elhagyott elsősorban mezőgazdasági infrastruktúrák revitalizációja

Gazdálkodási, néprajzi hagyományok felelevenítése, falu-, városfejlesztés, megújítás

- Falufejlesztés, falukép rehabilitáció, helyi védelem alá helyezés, településrendezési tervek, megvalósíthatósági tanulmánytervek elkészítése, a beruházások megvalósítása
- Épületkataszter elkészítése, funkciók megtalálása a kihasználtság javítására, működtetés segítése
- Pihenési, szórakozási lehetőségek megteremtése, a közösségi létesítmények kialakítása, fejlesztése
- Lakosság informálásának szervezeten, kommunikációs csatornákon való megoldása

Jelen koncepció teljes egészében összhangban van a Zalaegerszegi Kistérségi Program célkitűzéseivel.

V. Zalaszentgyörgy adottságainak értékelése – SWOT analízis

A SWOT elemzés célja az erősségek és a gyenge pontok felmérése, valamint az erre támaszkodó lehetőségek és a számításba vehető veszélyek megfogalmazása.



1. ERŐSSÉGEK	2. GYENGESÉGEK
Földrajzi sajátosságok	
Zalaegerszeg és balatoni üdülőkörzet közelsége Változatos domborzat, magas tájképi potenciál Jó tömegközlekedés Kedvező mikroklíma, csend és jó levegő	Meredek területek útvezetési és beépítési nehézségei Zala és a rá merőleges patakok árvízvédelme nem megoldott, a kisebb patakok hullámterere beépült
Gazdaság	
Relatív olcsó ingatlanpiaci árak 2 jelentős és több kisebb vállalkozás A vállalkozások több gazdasági szektort felölelnek	Mezőgazdasági vállalkozások erős függése a piaci viszonyoktól Helyi vállalkozások alacsony munkaerő-fellevő képessége Nők ismételt munkavállalását nehezíti a helyi oktatási intézményrendszer hiányossága
Kereskedelem	
Napi alapszintű ellátás megoldott	A kereskedelem csak a napi vásárlási igényeket elégíti ki, nagyobb bevásárlásokat a lakosság Zalaegerszegen szervezi Gyógyszerellátás csak kézipatikával
Idegenforgalom	
Történelmi emlékek, megőrzött hagyományok, rendezett településkép Épített értékek: román templom, régi hagyományos parasztházak, kutak A turizmus fejlődése elindult, megkezdődött a szálláshelyek kiépítése Lakosság településszépítő „mozgalmai”	Szálláslehetőség kevés Nincs koncepció, együttműködés Hiányzó turisztikai marketingtevékenység Épített értékek ellenére vegyes településkép, hiányzó karakteres faluközpont, egységes arculat Halastó körüli területek kedvezőtlen tulajdonviszonyai (zömmel magánkézben)
Mezőgazdaság	
Hagyományokkal rendelkezik mind a mezőgazdálkodás, mind az állattenyésztés terén Óstermelők Kedvező mikroklíma és talajviszonyok, elsősorban az erdő- és a rét-legelőgazdálkodás számára Fenntartható, extenzív rét-legelőgazdálkodás hagyományai N2000 területeken	Hiányzó mezőgazdasági szakértelem és tapasztalat Fiatalok nem akarnak gazdálkodni Hiányzó termelői koordináció és együttműködés Feldolgozóüzemek, helyi termékek hiánya Mezőgazdasági termelés hozamának biztosítása jelentős talajvédelemi tevékenységet igényel
Műszaki infrastruktúra	
Jó tömegközlekedés – vonat- és buszjárat Közműhálózatok teljes mértékben kiépítettek	Külterületi utak rossz állapota
Környezeti állapot és környezetvédelem	
A terület környezeti állapota jó, értékes természeti területek, jelentős természeti értékek, találhatóak Jelentős, összefüggő erdő- és ökológiai kiegyenlítő-felületek 4 db, összesen 30ha kiterjedésű jól fenntartott horgásztó Határérték alatti terhelések minden környezeti elemre és rendszerre. Környezetállapot hosszú távú megőrzését biztosító műszaki infrastruktúra kiépített, közszolgáltatások szervezettek	Alulhasznosított rétek, legelők Erdők újratelepítése elmaradt Építés nagy földmunkái miatt jelentős tájsebek keletkeznek Jelentős területek talajerózióval, lemosódással talajpusztulással veszélyeztetettek Zalára merőleges patakok kanalizáltsága
Táj	
Jó közlekedési lehetőségek (közút, vasút, tervezett kerékpárút) A balatoni üdülőkörzet, a megyeszékhely és az országhatár közelsége Szép táji környezet, potenciális turizmusfejlesztés Élő vízfolyások, tavak, természeti területek a településen Műemlékek és védett természeti értékek A település vezetésének stratégiája előre tekintő, fejlesztés centrikus szemléletű Nincs ipari környezetkárosítás, nincsenek tájsebek Jó erdő- és vadgazdálkodási lehetőségek mellett kedvező mezőgazdasági adottságok	A település turisztikai vendégforgalma csak a Balaton parti és a zalaegerszegi idegenforgalom idetevődő töredékéből kerül ki, a terület turisztikai értékei nincsenek értékesíthető állapotban A turisztikai kínálatot megteremtő marketingtevékenység hiányzik Nagy az átmenő közúti forgalom A 7411-es út és a vasút számottevő zajforrás Az állatállomány csökkenése miatt csökken a rétek és legelők kihasználtsága
Humán infrastruktúra	
A népesség nem csökken, biztató demográfiai adatok Megyei átlagnál nagyobb foglalkoztatottság Alacsony munkanélküliség, amit szezonálisan tovább csökkentenek az idegymunkák Társadalmi kohéziót erősítő létesítmények (sportpálya, tekepálya) megléte	Humán erőforrás hiánya Az iskolai végzettség alacsonyabb a megyei átlagnál 18 év alatti lakosok közösségi élete gyengén szervezett, jelenlegi programoknak nem célcsoportjai
Pénzügyi és tőkeforrások	
Pályázati lehetőségek, kedvező pályázási tapasztalatok Centrikus szemléletű gazdaságfejlesztés Lakosság vállalkozó kedve jelentős	Saját tőke korlátozottan áll rendelkezésre, vállalkozói hitellehetőségek szűkek Költségvetés és a támogatások bizonytalansága



3. LEHETŐSÉGEK	4. VESZÉLYEK
Földrajzi és demográfiai sajátosságok	
Térségi összefogás fejlesztése Zalaegerszeg számára potenciális ingatlanfejlesztési versenytárs Mérsékelt fejlesztésekkel a letelepedés ösztönözhető, demográfiai tendenciák javíthatók és erősíthetők	Gyengülő társadalmi kohézió A javuló demográfiai tendenciák gyengék A megyeszékhelyről kitelepülők túlzott lakóterületi és infrastrukturális igényei
Gazdaság	
Megyeközpont közelsége miatt gazdasági célú ingatlanfejlesztés potenciális célterülete Vállalkozásélénkítés, szolgáltatásfejlesztés, helyi kezdeményezés és innováció erősödése Helyi vállalkozók megerősödése, befektetők idevonzása, külföldi tőke érdeklődése fokozódik	A multinacionális cégek által támasztott előnytelen versenyhelyzet Piaci viszonyok kiszámíthatatlansága, értékesítési nehézségek A kistérségben fokozódó centralizáció Vállalkozók romló helyzete
Kereskedelem	
Kereskedelmi szolgáltatások kiterjesztése a napi ellátás fejlesztésére	A multinacionális cégek által támasztott előnytelen versenyhelyzet Piaci viszonyok kiszámíthatatlansága, értékesítési nehézségek
Idegenforgalom	
Tematikus turizmus fejlesztése Minőségi vendéglátó szolgáltatások megszervezése Északi elkerülő út kiváltja a településen áthaladó utat, csökkentve a forgalmat Kerékpárút kiépülésével erősödő térségi kapcsolatok	Piaci viszonyok kiszámíthatatlansága Turisztikai fejlesztések nem fókuszálnak kellően sem a régióra, sem a jelenlévő turisztikai ágazatokra
Mezőgazdaság	
Kistérségi összefogás Speciális, helyi mezőgazdasági termékek értékesítése, helyben történő további feldolgozása Turizmus fejlesztése piacot teremthet a helyi termékeknek	Mezőgazdaság európai szintű recessziója, támogatások átalakulása és egyidejű csökkenése A rossz agrárstruktúra, az ágazat globális problémái állandósulnak, az agrárstruktúra átalakítása a mezőgazdasági piac helyzete és a túltermelési válsága miatt nehézségekbe ütközik Piaci és túltermelési válság
Műszaki infrastruktúra	
Meglévő helyi infrastruktúrák fejlesztése Áthaladó közlekedési infrastruktúra (vasút, kerékpárút) átfogó fejlesztése, korszerűsítése	A tájidegen beépítéssel elvesztheti a falu eddigi arculatát Vonalas infrastruktúra erős vizuális fragmentáló hatása
Környezeti állapot és környezetvédelem	
Vasúthoz és közúthoz kapcsolódó környezetvédelmi fejlesztések Északi elkerülő út kiváltja a településen áthaladó utat, csökkentve a közlekedésből származó kibocsátásokat Megújuló energiaforrások (biogáz) használata	Vonalas infrastruktúra ökológiai fragmentáló hatása Környezetszennyező ipar betelepülése Havária
Táj	
A déli halastavak környezetében üdülés-turizmusfejlesztést lehetővé tevő külterületi szabályozási és terület felhasználási rendszer kidolgozása, mely alapján megyei szintű vízparti idegenforgalmi, rekreációs centrum alakítható ki (pl. strand, kemping, horgásztanyák, hétfégi házas és üdülőházas üdülőterület) A falusias lakóterületek karakterének megőrzése, a természetközeli táji értékek megtartása és kiegészítése, valamint ehhez kapcsolódó turisztikai útvonalak kialakítása A zöldfelületi rendszer tudatos fejlesztésével rendezett településkép alakítható ki A kerékpár és lovas útvonalakkal feltárható térség turisztikai központjává válhat a község Tanösvény, erdei iskola létrehozása	A külföldiek ingatlanvásárlása megváltoztathatja a terület tájhasználatát (pl. tájidegen monokultúrák telepítése, kilátóhelyek beépítése) A lakóterületek túlzott fejlesztéséből adódó tájkarakter változás, a falusias mezőgazdasági arculat elvesztése Az új vállalkozások gazdasági krízishelyzetben elhagyják a települést, maguk mögött hagyva a környezetvédelmi és tájlesztítikai rekultiváció problémáit Ha a lakosság megélhetési nehézségekkel küzd, érdektelenné válik a táj- és környezetvédelem problémáival szemben
Humán infrastruktúra	
Lakosság, elsősorban fiatalok megtartása, sőt lakosok számának növelése, letelepedés segítése Kistérségi jelentőségű további munkahelyteremtés Hiányzó humán erőforrás fejlesztés Nő az igény a magas szintű humán és szociális szolgáltatásokra Nő a kvalifikált munkaerő iránti igény, átképzések, képzések a térségben Humán szolgáltatások javítása, kulturális élet fejlődése	Humán erőforrás hiánya marad Elmaradó intézményfejlesztések veszélyeztetik a nők ismételt munkavállalását, esélyegyenlőségét A jövedelmi viszonyok nem javulnak, az életszínvonal stagnál, sőt a lakosság elszegényedhet Globalizáció fokozódásával csökken a helyiek érvényesülési lehetősége, kultúra és identitásvesztés, önálló akarat feladása



Pénzügyi és tőkeforrások	
Külföldi tőke megjelenése, érdeklődése A helyi-, állami- és EU-források bővülése, igénybevételének jobb lehetőségei	Korlátozott mértékű saját tőke, hiányzó pénzügyi szolgáltatások A fokozódó centralizáció, a költségvetés és a támogatások bizonytalansága miatt az önkormányzatok, intézmények, civilek, vállalkozók helyzete romlik Politika szerepe fokozódik a helyi és a szakmai döntéseknél is

VI. Jövőkép, célfa

Zalaszentgyörgy jövőképében a leghangsúlyosabb a település, mint minőségi lakóhely, továbbá mint turisztikai termék fenntartható fejlesztése a környezeti és társadalmi értékek hosszú távú megtartásával. Ennek érdekében a célrendszer csúcán a lakóterület-fejlesztés, mint népességmegtartó eszköz, illetve a turizmusfejlesztés, mint a helyi foglalkoztatás és a társadalmi kohézió biztosító helyezkedik el.

A meglévő és a tervezett lakóterületek „élhetővé” tétele nem csupán a környezeti állapot megtartásának, hanem a demográfiai tendenciák befolyásolásának is eszköze. A településen az utóbbi évtizedben megindult a lakosság számának növekedése, zömmel a betelepülésnek köszönhetően. Az új lakónépesség településre csábítása, valamint az itt élők megtartása, a fiatalok elvándorlásának megakadályozása érdekében elkerülhetetlen a lakóterületek bővítése. Azonban a letelepedők településválasztásának fő szempontját, Zalaszentgyörgy jellegzetes göcseji arculatát, táji, települési értékeit a bővítés során is indokolt megőrizni. A táj és a település harmóniáját megőrző fejlesztésekkel a települési környezetet értékelő, azt megőrző népesség jelenne meg az új lakóterületeken, s ez segítené a társadalmi beilleszkedést. Ezzel a fejlesztések támogatottságát növelné és lehetőséget biztosítana a tradicionális falusi közösségek, hagyományok továbbélésének.

A turizmusfejlesztés célkitűzése a fentebb vázolt fejlesztéssel rokon, mivel a társadalmi-gazdasági és környezeti elemek együttes fejlesztését igényli. Ezáltal hosszútávon megőrizhetővé válik az a területi potenciál, melyre a turizmus épül. A hagyományokat tiszteletben tartó turisztikai műszaki és szolgáltatási infrastruktúra gazdasági multiplikátor szerepet töltene be nem csupán a településen, de a települések szerves és hatékony összefogásával regionális szinten is.

A jövőkép elérése érdekében az alábbi hierarchikus célrendszer határozható meg:



Célfa



VII. Fejlesztési prioritások

1. A település népességmegtartó-erejének növelése, kedvező demográfiai helyzet elősegítése, a népességfogyás megakadályozása a letelepedések támogatásával és különböző kedvezményekkel, életminőség javítása, közösségfejlesztés.
2. Humán erőforrás fejlesztése, a képzett munkaerő helyben tartása, valamint letelepítése, képzések aktív támogatása, vállalkozások támogatása, perifériára szorult csoportok segítése.
3. Közösségi terek kialakítása, teresedések és központi funkciókat biztosító épületek közötti kohézió erősítése.
4. Zöldterületi fejlesztés a település belső területén.
5. Partnerség kiépítése a településen, a lakosság információhoz juttatása, a belső kommunikációs rendszerek kialakítása, a lakosság "helyzetbe hozása", a jelenlegi kommunikációs rendszer átgondolása és tovább építése.
6. Helyi mezőgazdaság hagyományainak megőrzése, táji értékek megtartása, biogazdálkodás segítése.
7. Épített környezet harmonizációja, a település fejlesztése karakterének megtartásával.



VIII. Fejlesztési programirányok

1. Lakóterület-fejlesztés

A község lakóterület-fejlesztési céljai a helyi fiatalok megtartására, illetve a faluban lakni kívánó családok letelepítésére irányulnak.

Zalaegerszegeen is megfigyelhetők a szuburbanizációs folyamatok. Sokan szeretnének kertés házban élni, anélkül, hogy mezőgazdasági termeléssel akarnának foglalkozni. Így várható olyan családok ideköltözése, akiket a jó közúti, és a jó tömegközlekedés vonz Zalaszentgyörgyre. A falu célcsoportja a természeti környezetet értékelő, megőrző fiatal családok, ennek érdekében elsősorban panorámás, szép fekvésű, közepesen nagy telkek (1000 m²) kialakítása célszerű. Így megelőzhető a falu elöregedése és a népességszám növekedne. A falu végső lakosságszámát 600 főben maximálta, mely a terület eltartóképességének megfelel. Mivel azonban ez a fejlesztés a jelenlegi lakosság számát mintegy másfélszeresre növelheti, mindenképp indokolt a beépítésnél a jellegzetes településszerkezet tiszteletben tartása. Célszerű a kialakított új telkeken bizonyos tevékenységek (kézműipar, szolgáltatások, mezőgazdaság) igényeinek kielégítése az egyfunkciós lakóterület alvó jellegének elkerülése érdekében.

A jelenlegi majortól keletre gazdasági fejlesztések számára indokolt területet biztosítani, mivel a település kedvező fekvése és jó közlekedési viszonyai ideális telephelyet jelenthetnének több betelepülő vállalkozásnak. A foglalkoztatottak döntő többsége (164 dolgozóból 124) ingázik, elsősorban a környező településeken, a megyeszékhelyen és Körmenten dolgozik. A falu munkaerő-feltevő képessége jelenleg csekély, a foglalkoztatottak mintegy negyede dolgozik csak helyben, a tervezett gazdasági fejlesztések megvalósulásával azonban ez javulhat, és pozitívan befolyásolhatja az itt élők lehetőségeit is.

Komoly intézményfejlesztés nem lenne indokolt, az oktatást a szomszéd településekkel – ahogy ez idáig – közösen lehet megoldani.

2. A falu központjának és közösségi tereinek kialakítása

A falunak tradicionális, lehatárolható központja nincs. A központi funkciók szétszórta található a régi településrészben, melynek funkcionális és építészeti összefogásához a közterületek rehabilitációja szükséges. A központi tér közösség- és térszervező funkciójának ellátására a Kossuth utca mentén két spontán kialakult teresedés és az ezeket összekötő utcaszakasz környezetalkotásával kell helyet kijelölni.

Kívánatos még a falu keleti kapujában álló vasúti épület és környezetének rendezése is, mely ideális helyszíne lehetne a helyi közösségi életnek és egyben az építészeti érték megőrzését is biztosítaná.

3. Gazdaság élénkítése

A faluban ma jelentős számú vállalkozás működik, azonban telephellyel csupán a két jelentősebb, a Cseke Kft az Ady utcában és a Zalarét Kft a volt TSz major területén. A fejlesztés célja olyan környezetet nem terhelő ipar betelepítése, mely a helyi lakosság számára is munkalehetőséget biztosítana.



4. Tájrendezési javaslat

A tájrendezési terv célja minden esetben az, hogy a tervezési terület élettani kondicionáló hatását és esztétikai értékét növelje. Ugyanakkor meg kell őrizni a terület táji értékeit: a természetes növényállományokat, kulturális vagy történelmi szempontból jelentős tájértékeket, valamint a táj alaktani és helyi éghajlati jellegét meghatározó elemeit (domborzat, jellegzetes felszíni alakzatok, természetes vízfelületek, vizes élőhelyek, stb.)

Zalaszentgyörgy külterületén az erdők kiterjedése jelentős, az erdő és lakóterületek között fekvő mezőgazdasági területek, szántók azonban nagy, tagolatlan tömbben helyezkednek el, ezért az erdőterületek kedvező ökológiai-klimatikus és vizuális hatásai csak a község belterületétől távolabbi területeken érvényesülnek. Ezért igen fontosnak tartjuk mezővédő erdősávok, fasorok telepítését a mezőgazdasági táblák között, melyek a lakóterület és az erdőterületek közötti ökológiai kapcsolatot biztosíthatják.

Az új országos és európai gazdálkodási elvek egyre nagyobb jelentőséget tulajdonítanak a mezsgyék, fasorok, mezővédő erdősávok létének. Ezek aránya a jó adottságú szántóföldi területeken elérheti az összterület 8-12%-át. A fasorok, erdősávok, facsoportok segítenek megtartani a természetes növény- és állatvilágot, védenek a szél és vízerózió ellen, elősegítik a talajállapot javulását, növelik az oxigéntermelést, csökkentik a szántóföldek diffúz porszennyezését, növelik a terméshozamot és javítják a termés minőségét, nem utolsósorban pedig esztétikailag is növelik a táj értékét. Ezért a szántóföldi táblák határain szorgalmazni kell a honos fafajok alkalmazásával a megfelelő mértékű tájba illő fatelepítést.

A telepítéseknél őshonos, hazai növényfajokat kell alkalmazni. Javasolt fa- és cserjefajok:

- kocsányos tölgy (*Quercus robur*)
- magyar kőris (*Fraxinus pannonica*)
- mezei szil (*Ulmus minor*)
- vénic szil (*U. laevis*)
- fehér nyár (*Populus alba*)
- szürke nyár (*P. canescens*)
- mezei juhar (*Acer campestre*)
- tatár juhar (*A. tataricum*)
- vadalma (*Malus sp.*)
- vadkörte (*Pyrus pyraeaster*)
- veresgyűrűs som (*Cornus sanguinea*)
- mogyoró (*Corylus avellana*)
- kökény (*Prunus spinosa*)
- egybibés galagonya (*Crataegus monogyna*)
- csíkos kecskerágó (*Euonymus europaeus*)

A helyi klíma szempontjából elsődleges követelmény az átszellőzés és a levegőtisztaság biztosítása, a por és zaj csökkentése, az árnyékolás. Ezt a követelményt csak összefüggő rendszert alkotó zöldfelületek képesek hatékonyan biztosítani.



A lakott területen foltszerűen elhelyezkedő zöldfelületek és a telkek mozaikszerűen növényzettel fedett részei között a vizuális és ökológiai kapcsolatot általában a fasorok, mesterséges és természetes vízfolyásokat kísérő galéria növényzet teremtik meg. Zalaszentgyörgyön a fasorok hiányát lehetőség szerint pótolni kell. A meglévő utcákon törekedni kell fasor telepítésére a szűkös hely ellenére is, a vízelvezető árkok járda felőli oldalán, amint helyenként látható is. Az utcák összképe jelenleg is rendezett, de településökológiai szempontból igen fontos a fasorok telepítése (árnyékolás, porfogás, zaj- és rezgés csökkentés, ökológiai és vizuális kapcsolat a zöldfelületek felé, stb.), emellett esztétikailag is kívánatos. A fátelepítést a légvezetékek alatt koronacsonkítás nélkül is elférő, szűk utcák fásítására alkalmas, légszennyezést is tűrő fajokkal kell elvégezni, pl.: (Itt szándékosan csak lombhullató fajokat sorolunk fel, amelyekkel feloldható az örökzöldek komor hangulatú egyeduralma.)

- gömbjuhar (*Acer platanoides* 'Globosum')
- gömbkóris (*Fraxinus ornus* 'Mecsek')
- gömbakác (*Robinia pseudoacacia* 'Umbraculifera')
- madárberkenye (*Sorbus aucuparia*)
- díszalma (*Malus purpurea*)
- teltvirágú piros galagonya (*Crataegus oxyacantha* 'Paul's Scarlet')

A növényzet, elsősorban a csoportos fás növényzet jelentős kedvező hatást gyakorol a levegő szennyezőanyag-tartalmára, baktériumtartalmára, a zaj és rázkódások terjedésére, de módosítja a sugárzást, hőmérsékletet, páratartalmat és a légmozgást is. Ezért a tervezési területen meglévő és létesítendő zöldfelületeken is törekedni kell a minél változatosabb összetételű, a lehető legnagyobb százaléku növényzettel fedett részek kialakítására. A növényzet fiziológiai-biológiai kondicionáló hatása révén az egyik leghatékonyabb eszköz a települések ökológiai viszonyainak javításában. A növényzet teljesítőképessége természetesen a környezeti feltételeken túl függ a növényállomány szerkezetétől, összetételétől és életkorától. A maximális teljesítőképességet a többszintes gyeppel, cserjével és lombkoronaszinten is zárt vagy ligetes növényállomány nyújtja. Az ökológiai hatáson túl fontos szempont, hogy településképi, településszerkezeti és tájésztétikai szempontból is az ilyeneknek van szerepük.

Egy kistelepülés összképét jelentősen meghatározza a közterületek állapota. Vegyes minőségű épület állomány mellett is rendezett utcaképet kapunk, ha rendezett az útpadka (kiépített útszegélyek, kaszált útszélek), ha egységes út menti fasor, vagy igényes növénykiültetés, egységes kialakítású utcabútorok és információs táblák kapnak helyet az utak zöldsávjaiban, megoldott a közvilágítás, kitaposott felületek helyett burkolt gyalogutak épülnek. A tervezés során ezekre nagy hangsúlyt szeretnék fordítani. A település frekvenciált pontjainak (feszületek, szobrok környezete, buszmegálló, faluközpont, harangláb környezete) intenzív parkosítása reprezentálhatja Zalaszentgyörgyöt. Ezekben a területeken időtálló és esztétikus térburkolatot kell létesíteni, kerti padokat, hulladékgyűjtőket kell kihelyezni, egynyári virágokat, színes lombú és változatos habitusú növényeket kell telepíteni. Mindezek megvalósításához a belterületre átfogó zöldfelületi koncepciót kell kidolgozni, mely biztosítja az egységes kertépítészeti stílust, anyaghasználatot és igényességet.



5. Környezetvédelmi javaslat

Levegőtisztaság-védelem

A község a levegőminőséget rontó ipari övezetektől távol helyezkedik el. Légszennyezettségi mérések a településen nincsenek. A Országos Légszennyezettség-mérő Hálózat mérőpontjai legközelebb Zalaegerszeg városában található. 2002. évben sem kéndioxid, sem nitrogén-dioxid tekintetében határértéktúllépés nem volt.

A levegő minősége a Szentgotthárd-Farkasfa háttérszennyezettség és zalaegerszegi városi átlag között van. Ezek alapján a kén-dioxid szennyezés maximum $15 \mu\text{g}/\text{m}^3$, átlagosan $3-5 \mu\text{g}/\text{m}^3$ a nitrogén-dioxid maximum $15-25 \mu\text{g}/\text{m}^3$, átlagosan $5-7 \mu\text{g}/\text{m}^3$ érték között ingadozik. Mindegyik paraméter jóval a megengedett egészségügyi és ökológiai immissziós határérték alatt van.

- ***Ipari, mezőgazdasági légszennyezés***

Amennyiben a telephelyek engedéllyel rendelkeznek, így - a környezetvédelmi szakhatósági engedélyekkel - az előírt határértékek betartásával működnek.

A területhasználatok kialakításával légszennyezés mértékének jelentős növekedése nem várható, a tevékenységek az elérhető legjobb technika megvalósításával a légszennyezettségi állapotban jelentőst változást nem okoznak

- ***Közlekedési légszennyezés***

A közúti közlekedésben a legjelentősebb a 7411. számú összekötő út forgalma. A község lakóépületeinek nagy része ezen út mellett van. Az útnak számottevő a forgalma, van, melynek nagy része átmenő forgalom, melynek nagyságát a községi területrendezéssel nehéz befolyásolni, a járművek légszennyezőanyag kibocsátásának csökkentése sem a terv hatáskörébe tartozik, így csak passzív védelem jöhet szóba.

A vasút korszerűsítése a légszennyezését minimálisra csökkentette.

A falu tiszta levegőjének megőrzése érdekében szükséges a gazdasági fejlesztési területen zavaró, környezetkímélő ipari funkciók telepítésének megakadályozása, a terület véderdősávokkal történő lehatárolása a falu irányába.

A tájfasítás és a mezőgazdasági területeken a biogazdálkodás bevezetése, a NATURA 2000 hálózatba tartozó erdőterületek megőrzése is a kiváló levegőminőség megőrzését szolgálja.

Zaj- és rezgésvédelem

A légszennyezéshez hasonlóan a gazdasági tevékenységek végzése során a jogszabályban rögzített zajhatárértékek betartása megfelelő védelmet biztosít.

A 2003-ban mért közúti forgalomból keletkező zajterhelés az úttengelyhez kis távolságra (8-10 m) levő lakóépületeknél - nem jelentős mértékű -, határérték feletti zajterhelést okoz.

A vasúti közlekedés van a felújított és korszerűsített vasúti pályán a lakóterülettől délre. A próbaüzem e terv készítésével azonos időben zajlik.

A légszennyezettségnél részletezetten ebben az esetben is a passzív védelem vizsgálata nyújthat lehetőséget az állapot szinten tartására, illetve ahol szükséges és lehetséges, javítására.

A kedvező adottságok zajos üzemek telepítésének elkerülésével biztosíthatók.



Vízvédelem

A magasabb szintű jogszabályok által meghatározott besorolások a község területén meghatározzák a felszín alatti és felszíni vizek, illetve a nitrátszennyezés szempontjából érzékeny területeket, határértékeket stb. Az előírások betartásával a jelenlegi állapot javítható.

A szennyezések csökkentésére (felhagyott szeméttelep, vagy illegális szeméttelakók megszüntetése, szerződések kötése hulladékszállításra stb.) a helyi hulladékgazdálkodási terv már biztosítja a feladatok meghatározását.

Mind az állattartásnál, mind a növénytermesztésnél meghatározó, hogy a község területe a Balaton vízgyűjtő területéhez tartozik, így nitrátszennyezés szempontjából érzékeny terület.

A község területén található víztároló hasznosítása, környezetének területhasználata során a vízben a tápanyagok feldúsulását (eutrofizáció) meg kell akadályozni, és ennek következményeképpen a víz minőségének a romlását szintén.

A közcatorna-hálózat biztosítja a kommunális szennyvizek ártalmatlanítását. A rákötési százalék további növelése, illetve a fejlesztések során a közcatornára való csatlakozás biztosítja a felszíni és felszín alatti vizek védelmét.

A vízvédelem – zaj és rezgésvédelem – levegőtisztaságvédelem szempontjai csak környezetbarát, nem szennyező, környezetkímélő munkahelyfejlesztés esetén biztosíthatók.

6. Hulladékgazdálkodás

A kommunális hulladék ártalmatlanítása hulladékszállítási szerződéssel a község területén kívül biztosított. A szelektív hulladékgyűjtés elősegítésére, esetleg a zöldhulladékok komposztálására lehet szükség területet biztosításra a rendezési tervben.

A szórványosan fellelhető illegális hulladéklerakókat fel kell mérni, felszámolni, újak keletkeztetést hatósági eszközökkel kell megakadályozni.

7. Turizmus bővítése

A település fejlesztéseinek nem elsődleges célpontja a turizmus fejlesztése, de mint multiplikátor ágazat a település gazdasági potenciáljának növeléséhez több szempontból is hozzájárulhat: a helyi foglalkoztatást növelheti, a helyi mezőgazdasági termékeknek biztosít piacot. Megélhetést nem biztosít a családoknak, de mint kiegészítő jövedelem jelentősen növelheti az ezzel foglalkozók jövedelmi helyzetét.

A turisztikai fejlesztés szinte „kínálja magát”, mivel a falu igen kedvező fekvése, jó közlekedési viszonyai, környezetállapota, építészeti emlékei, a lakosság kedvező hozzáállása biztos alapot nyújt a turisztikai vállalkozásoknak. A kedvező feltételek a közeljövőben tovább fognak bővülni, mivel a felhagyott vasútvonalon kerékpárút, valamint ehhez kapcsolódóan a sportpályáknál bemutatóhely építését tervezi Zalaszentgyörgy önkormányzata. Ezek a feltételek a környezetkímélő, a terület teherbíró-képességét nem veszélyeztető turizmusfajták fejlesztése számára kedveznek. Az alábbi, elsősorban az egészség- és a kulturális turizmushoz kapcsolódó turizmusfajták fejlesztése javasolt a településen:



- Falusi turizmus

Zalaszentgyörgy megmaradt népi építészeti emlékei és hagyományai kedvező háttérrel biztosítanak e turizmusfajtának, azonban a szálláshelyek kibővítését és a bemutatások látogatóbarát kialakítását igényli.

- Kerékpáros turizmus

Mivel a Zalalövő-Zalaegerszeg kerékpáros útvonal már a megvalósulás felé tart, és át fog haladni a településen, a kapcsolt létesítmények fejlesztése esetén a kerékpáros turizmus jelentőségének növekedése várható. A kerékpáros turizmus meghonosodásával további, az aktív turizmushoz tartozó turizmusfajták megjelenésére lehet felkészülni a szolgáltatások bővítésével.

- Horgászturizmus

A település számos halastava megfelelő bázist jelentene a horgászturizmusnak, különösen más turizmusfajtákkal összekapcsolva.

- Lovasturizmus

A szomszédos Káváson tervezett lovas-központ kialakításával lehetőség nyílna e turizmusfajta meghonosítására, azonban ennek feltétele lovas útvonalak kijelölése a településen. Az útvonalak kialakításához ideális környezetet jelentenek a nagy kiterjedésű erdőségek, továbbá számos, lóval látogathatóvá tehető turisztikai attrakció.

- Kulturális turizmus

Az épített értékekre alapozva Zalaszentgyörgy bevonható lenne a kulturális és az örökség turizmusba, különösen térségi összefogással.

- Vallási turizmus

A település egy építészeti értékkel rendelkezik és egy kápolnával rendelkezik, melyek bár szervezeten nem bemutatottak, jelenlegi állapotukban is tematikus attrakcióként működnek. Ehhez kapcsolódhat a Gyertyafény Kórus programjai.

Turizmusfejlesztés elképzelhetetlen térségi összefogás nélkül. A térségben a Heller Farkas Főiskola hallgatói 2005 nyarán széleskörű személyes megkérdezéssel alapuló felmérést végzett a lakosság körében. A megkérdezettek válaszainak, valamint a vonzerők értékelését követően a térségre fejlesztési javaslatokat dolgoztak ki, különös tekintettel a lakosság részvételére a turizmusban. A felmérésből kiderült, hogy a helyi lakosság a turizmus előnyeinek a pótlólagos jövedelmet, munkalehetőséget, élénk közösségi életet tartja. A turizmus jelenlegi szintjén a hátrányokkal a lakosság kevésbé szembesül, aggályok főként a túlhasználathoz, természeti értékek pusztulásához kapcsolódnak. A térségi javaslatok nagyrészt olyan jövőbeli fejlesztésekre építenek, mint a térség termálvizének kiaknázása és a lovas desztinációk fejlesztése.



8. Közúti kapcsolatok fejlesztése:

Egy térség fejlesztésének alapfeltétele a közlekedési hálózat kialakítása. A főhálózati elemeknek a lakott településeket elkerülve kell a nagyobb térségek közötti kapcsolatot biztosítani, a mellék-hálózati elemeknek kell a településeket egymással és a főhálózattal összekötni. A szűkebb térség úthálózatának fejlesztésében fő szempont a zsák települések megszüntetése, és a főhálózati elemekkel minél rövidebb kapcsolat létrehozása.

Zalaszentgyörgy község területén a közlekedésfejlesztés fő céljai:

- ◆ A 76 sz. főút új nyomvonala Zalaegerszeg és Zalalövő között
- ◆ Új út építése Velence felé
- ◆ Zala-völgyi kerékpárút építése
- ◆ Vasútvonalon a 2. vágány építése
- ◆ Új utcák kiszabályozása a fejlesztési területeken
- ◆ A terek, csomópontok komplex környezetrendezése
- ◆ Autóbusz-közlekedés fejlesztése

9. Közműprogram

A településen az elkövetkezőekben a legjelentősebb infrastrukturális fejlesztést az úthálózat és azzal együtt a csapadékcsatorna hálózat fejlesztése.

A további javasolt infrastrukturális fejlesztéseket a következőkben foglalhatók össze:

- A településközpontban és a gazdasági, kereskedelmi, szolgáltató területeknél zárt csapadék-csatornahálózat kiépítése szükséges.
- Növelni kell a lakások és intézmények komfortját.
- Az **új beépítésre kijelölt** területeken meg kell építeni a **közműhálózatokat**.
- A közművek szabványos elrendezése mellett, az utcákban zöldsávot kell kialakítani fasorok telepítésére.
- A rendezési terv időtávjában a településképi és esztétikai megjelenítésre kell törekedni, a minőségi szolgáltatások irányába kell továbbfejleszteni a hálózatokat.
- Csapadékvíz-tározást és annak újrafelhasználását célszerű szorgalmazni ingatlanoknál és esetleg közterületen is.

A településen főleg lakó, üdülő-, valamint kereskedelmi-szolgáltató gazdasági területek fejlesztésére kerül sor. **A lakóterületi fejlesztés 20 - 30 új ingatlannal vehető figyelembe.**

**Az egyes közműveknél a következő programmal lehet számolni:**

- **Vízellátás:** A Bagodi kistérségi vízellátó rendszer a Zalaszentgyörgy várható többlet vízigényeit biztosítani tudja. A meglévő **NÁ 150 mm-es gerinchálózat** és elosztóhálózata jelentős többletkapacitásokkal rendelkezik. A tározótérfogat bővítésével a beépítés-fejlesztések a vízigényeinek biztosítása érdekében nem kell számolni.

Az új beépítések 15 -20 m³/d-os vízigényének biztosítására NÁ 80 mm-es körvezetékes, vagy NÁ100 mm-es ágvezetékes hálózat kiépítése szükséges. Az új beépítésnél vizsgálni kell a nyomásviszonyokat.

- **Szennyvízcsatornázás:** A szennyvízcsatornázás befogadó létesítményei a regionális szennyvíz-nyomóvezetéke a többlet szennyvizek fogadására rendelkezésre áll. A település csatornahálózata vegyes - gravitációs és az egyes vízgyűjtőterületek áttemelőihez tartozó nyomóvezetékek – rendszerben épült meg. A megépült községi rendszer a beépítés-fejlesztések többlet szennyvizeinek fogadására alkalmas. Az új beépítési területeken várhatóan gravitációs szennyvízcsatorna kiépítése szükséges.

- **Csapadék-vízelvezetés:** A településen **csapadék-vízelvezetés** tartozik azon feladatok közé, melyet a burkolt utak kiépítésével egy időben, illetve a **meglévő burkolt utak** mentén, ahol nem került megvalósításra, meg kell oldani. A befogadó rendszert megfelelően kell karbantartani, illetve a nem megfelelő kapacitású szakaszokat korszerűsíteni célszerű. A településközpontban és a gazdasági, kereskedelmi, szolgáltató területeknél zárt csapadék-csatornahálózat kiépítése javasolható.

- **Gázellátás:** Zalaszentgyörgy hő-ellátását a Zala völgyében kiépült nagy-középnomású rendszerről nyomásszabályozón (gázfogadón) keresztül lecsatlakozó középnomású gázhálózat biztosítja. A kiépült rendszer alaplétesítményei **megfelelő** kapacitásokkal rendelkeznek az új beépítések 30,0-50,0 gnm³/h gázigényének biztosítására.

- **Villamosenergia-ellátás:** A településen kiépült légvezetékes kis-, és középfeszültségű hálózat a jelenlegi fogyasztások biztosítására alkalmas. A várható többlet becsült egyidejű energiaigény 100-150 kW. Az új beépítésnél számolni kell a meglévő transzformátorok felbővítésével, vagy a középfeszültségű hálózat fejlesztésével és egy új transzformátorállomás létesítésével. Az új beépítési területen földkábeles kisfeszültségű hálózat kiépítését javasoljuk. A meglévő légvezetékes hálózatoknál az ingatlanon belül található tartószerkezeteket, oszlopokat közterületre kell kihelyezni, illetve a szolgalmi jogos átvezetést amennyiben nem történt meg be kell jegyeztetni.

- **Hírközlés:** a telefonhálózat légvezetés formában épült ki. A hírközlés meglévő légvezetékes hálózatainál az elektromos hálózathoz hasonlóan az ingatlanon belül található tartószerkezeteket, oszlopokat közterületre kell kihelyezni, illetve a szolgalmi jogos átvezetést - amennyiben nem történt meg - be kell jegyeztetni. Az új beépítési területen földkábeles rendszer kiépítését javasoljuk.

A **megújuló energiaforrások** igénybevétele új korszakot jelenthet a települések életében. Zalaszentgyörgy adottságai alapján az elektromos energiát előállító biogáz hasznosítását tervezi. (zöldáram)



Kérdőívek eredményei 2005. Zalaszentgyörgy

A rendezési terv készítésének első fázisaként, kérdőíves felmérés készült a településen 15 fővel (lakosság 3,6%-a), melynek eredményeit a következők:

1. Általános adatok

A felmérés során 8 férfi és 7 nő válaszolt kérdéseinkre. (Ez a lakosság ~10 %-a)

Közülük 7 fő 31-41 év-, 2 fő 41-50 év-, 1 fő 51-60 év közötti és 5 fő 60 éves elmúlt. Az iskolázottság tekintetében 4 fő rendelkezik 8 általánossal vagy kevesebbrel (főként, akik már elmúltak 51 évesek), 4-en rendelkeznek szakmunkás bizonyítvánnyal, 5-en érettségivel, és 2 fő felsőfokú végzettséggel.

A megkérdezettek közül 6 fő nyugdíjas, 8-an főállásban dolgoznak. A jelenleg dolgozók közül 1 fő vállalkozó, 7-en alkalmazottak, nagy részük a végzettségüknek megfelelően dolgozik. A megkérdezett aktív dolgozók fele helyben, másik fele Zalaegerszegen vagy Bagodon dolgozik. Nemzetiség szerint mindenki magyarnak vallotta magát.

A válaszadók 13 %-13%-a egyedül, két-, három-illetve ötfős, 26 %-a négy, 6 % hat fős háztartásban él.

Járművek tekintetében a válaszadók 46%-a rendelkezik gépkocsival, találkoztunk 2 és 18 éves autóval egyaránt, de jellemzően 8 évesnél idősebbek a gépkocsik. Kerékpárral és motorbiciklivel mindössze 1 fő, kerékpárral 4 fő rendelkezik. A megkérdezettek 40%-a pedig egyáltalán nem rendelkezik gépjárművel.

2. Gazdálkodás

A megkérdezettek 47%-a szerint van, 13%-a szerint nincs valódi munkanélküliség a településen, 40%-a pedig nem tudja, hogy van-e. A válaszadók közül mindössze 1 fő közcélú munkában, átképző tanfolyamon pedig senki sem vett részt.

A válaszadók 33%-ának van földje, de a földtulajdonosok mintegy fele gazdálkodik is a birtokolt területen, főként gyümölcsöt és takarmánynövényeket termesztenek. Azonban mindenkinek van házikertje, ahol a saját célra szükséges zöldséget-gyümölcsöt termelik. A megkérdezett lakosság 33%-a tart baromfit (10-15 db-ot házanként), 13% sertést vagy birkát tart, és szinte minden háztartásban tartanak kutyát.

3. Lakáskörülmények

A válaszadó lakosság házai közül 1940. előtt 13 %, az 1940-60-as években 27%, az 1961-90 közötti időszakban 27 %, 1990. után pedig 20% épült.

A lakók 80%-a 20 évnél régebb óta lakik Zalaszentgyörgyön, 6% 11-20 éve. Mindösszesen 1 fő mondta azt, hogy nem szeretné itt leélni az életét. A nagy többség nem akar sem változtatni jelenlegi lakáskörülményein, sem elköltözni jelenlegi otthonából és teljesen elégedett lakókörnyezetével. A megkérdezettek 20%-a Zalaszentgyörgyön építkezik, 6% házat vásárolt a közelmúltban. A válaszadók közül mindenki rendelkezik villanyáram és vízellátással, nagyrészt zárt szennyvíztárolóval és kábel-TV-vel, továbbá, 67%-nak van vezetékes gázellátása, 87%-nak vezetékes és/vagy mobil telefonja.



4. Közérzetet befolyásoló tényezők

Az itt élők a legnagyobb értéknek a templomot, a népi építészet emlékeit, város közelségét, jó közlekedést, valamint a csendet és a zöld környezetet, a tavat, a nyugalmat, a családi, baráti környezetet és az összetartást tartják. A kérdőívek alapján levonható az a következtetés, hogy az itt élők szeretnék, ha a falu lakosság száma növekedne de sokan úgy gondolják, a község ahhoz nem nyújt eleget a fiataloknak, hogy itt maradjanak. Az itt lakók elégedettek az önkormányzat tevékenységével, azonban sokan nem követik nyomon működését.

A lakók nagy része meg van elégedve az ivóvíz minőségével, a közműellátással (annak ellenére, hogy nincs szennyvíz csatornahálózat), a zöld területekkel, a sportolási lehetőségekkel, a helyi közbiztonsággal, a környezetvédelemmel, a hulladékkezeléssel. Hiányosnak tartják a köztisztaságot, a közúthálózat minőségét, tömegközlekedést, valamint az épített környezet védelmét. A megkérdezettek legkevésbé a gazdasági fejlődéssel, munkalehetőségekkel, az egészségügyi ellátással és az élelmiszerellátással elégedettek.

Értékek	Hiányosságok
Közösség	Gazdasági fejlődés
Csendes, nyugodt, tiszta környezet	Munkalehetőségek
Zalaegerszeg közelsége	Egészségügyi ellátás
Közbiztonság	Élelmiszerellátás
Környezetvédelem	Közúthálózat minősége
Sportolási lehetőségek	Tömegközlekedés
Kerékpározási lehetőségek	Köztisztaság

5. Önkormányzat

Az önkormányzattal kapcsolatos kérdésekből leszűrhető, hogy a megkérdezettek nagy része rendszeresen, illetve az őt érintő ügyek esetén figyelemmel követi az önkormányzat tevékenységét. A közügyeket illetően részben tájékozottak a lakók, mely az érdeklődés hiányának köszönhető. A lakók, úgy gondolják a nehéz helyzetben lévő lakosok számíthatnak az önkormányzat segítségére. Ha az önkormányzatnak nagyobb összeg állna rendelkezésére, a lakók elsősorban munkahelyteremtésre, lakásteremtésre, a segélyek növelésére költenének. Továbbá sokan költenének a csapadékvíz elvezetésére, a szennyvízcsatornázásra valamint a teleház építésére és a falugazdász szolgáltatásaira.

A lakosság fejlesztési prioritásai a kérdőív alapján a következőképp alakulnak:

Szemponatok:	Fontosnak tartja	Legfontosabbnak tartja
Munkahelyteremtés	2 válaszadó	7 válaszadó
Közbiztonság javítása	3 válaszadó	5 válaszadó
Segélyek növelése	7 válaszadó	3 válaszadó
Köztisztaság javítása	5 válaszadó	2 válaszadó
Környezetvédelem javítása	4 válaszadó	2 válaszadó
Lakásteremtési segítség	3 válaszadó	2 válaszadó
Teleház, falugazdász szolgálat	3 válaszadó	0 válaszadó



6. Jövőkép

A lakosság kiegyensúlyozott fejlődésű, szép, tiszta falut képzel el a település jövőjéül, melynek eléréséhez kiemelten fontosnak tartják a fiatalok letelepedését. Ennek érdekében a lakosság szerint a jelenlegi értékek megtartása mellett több házhelyre van szükség, valamint új munkahelyekre. Sokan a városhoz közeli csendes, szép, jó levegőjű településnek képzelik Zalaszentgyörgy jövőjét, mely megőrzi jellegzetes göcseji arculatát. A közös cél elérése érdekében szinte mindenki segítséget tudna nyújtani. Sokan társadalmi munkával, néhányan szervezéssel, új ötletekkel, mások a falu tisztaságának megőrzésével segítene.